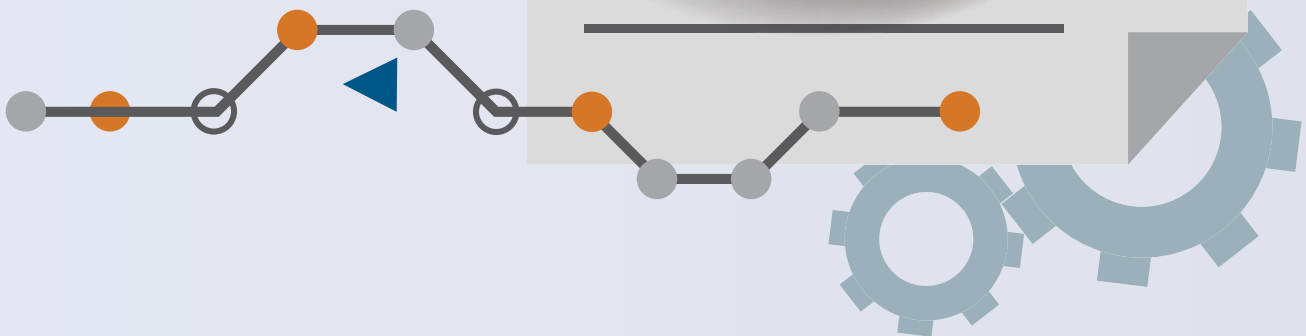


LAPORAN KEBERLANJUTAN

Sustainability Report



STRATEGI KEBERLANJUTAN

Sustainability Strategy

Perseroan berkomitmen untuk menjalankan kegiatan usahanya dengan menerapkan prinsip-prinsip keuangan berkelanjutan. Oleh karena itu dalam menjalankan kegiatan usahanya, Perseroan tidak hanya memperhatikan aspek ekonomi saja tetapi juga sangat memperhatikan aspek sosial, aspek lingkungan dan kontribusi yang ingin dicapai pada Tujuan Pembangunan Berkelanjutan (TPB) atau Sustainable Development Goals (SDGs). Strategi yang dijalankan Perseroan dengan menjalankan kegiatan operasional mengikuti standar internasional baik pada aspek ekonomi, sosial dan lingkungan.

Aspek Ekonomi

Perseroan telah mendapatkan sertifikasi ISO 9001 : 2015. Sertifikasi ini merupakan standar bertaraf internasional di bidang sistem manajemen mutu. Dengan diterimanya sertifikasi ini, Perseroan telah sesuai dan memenuhi persyaratan internasional dalam hal sistem manajemen mutu. Perseroan juga telah mengeluarkan kebijakan perusahaan terkait manajemen mutu yang disosialisasikan untuk dijalankan oleh semua insan Perseroan antara lain :

1. Menyediakan produk bermutu tinggi serta pelayanan yang memadai demi kepuasan pelanggan.
2. Meningkatkan daya saing produk dalam mutu dan pelayanan dengan melakukan perbaikan secara terus menerus.
3. Memelihara terlaksananya Sistem Manajemen Mutu ISO 9001 : 2015 secara konsisten.

Perseroan juga telah mendapatkan Sertifikasi Standar 100 by OEKO-TEX® mengenai Produk Aman bagi kulit. STANDARD 100 by OEKO-TEX® adalah sistem pengujian dan sertifikasi yang seragam secara global untuk bahan baku tekstil, produk setengah jadi, dan produk akhir di semua tahap pemrosesan, berdasarkan sifat ekologisnya pada manusia. Standar ini mencakup analisis zat berbahaya, yang menetapkan nilai batas yang ditentukan secara ilmiah untuk setiap zat. Prinsip modular dari OEKO-TEX® 100 memastikan bahwa produk tekstil di semua tahap rantai pemrosesan diuji apakah mengandung zat berbahaya dan disertifikasi sebagaimana mestinya.

Sertifikasi ini merupakan pembeda dengan perusahaan tekstil lainnya antara tekstil yang aman secara ekologis dengan tekstil yang mungkin mengandung zat berbahaya seperti formaldehida, logam berat, pestisida, dan lainnya. Tujuan utama dari STANDARD 100 by OEKO-TEX® adalah untuk memastikan bahwa produk bersertifikat tidak merusak kesehatan manusia, saat bersentuhan dengan kulit. Kepemilikan sertifikat STANDARD 100 by OEKO-TEX® juga menjadi faktor penentu saat memilih pemasok untuk produk tekstil.

Selain itu, saat ini sebagian produk Perseroan telah menggunakan recycle material dan Perseroan telah mendapatkan sertifikat RCS (Recycle Claim Standard) tentang produk menggunakan material recycle. RCS digunakan sebagai standar lacak balak untuk melacak bahan baku daur ulang melalui rantai pasokan yang memverifikasi keberadaan dan jumlah material daur ulang dalam produk akhir. RCS melakukan pengecekan input dan verifikasi lacak balak yang memungkinkan untuk evaluasi independen secara transparan, konsisten dan komprehensif serta verifikasi klaim konten materi daur

The Company is committed to performing its business activities by applying the principles of sustainable finance. Therefore, in performing its business activities, the Company does not only pay attention to economic aspects but also pays great attention to social aspects, environmental aspects and the contribution to be achieved in the Sustainable Development Goals (SDGs). The strategy implemented by the Company in conducting operational activities follows international standards, for economic, social and environmental aspects.

Economic Aspects

The Company has received ISO 9001: 2015. This certification is an international standard in the field of quality management systems. By receiving this certification, the Company has complied with international requirements in terms of quality management systems. The Company has also issued company policies related to quality management which are socialized to be implemented by all Company personnel, including:

- 1. Providing high quality products and adequate services for customer satisfaction.*
- 2. Upgrading product competitiveness in terms of quality and service by making continuous improvements.*
- 3. Maintaining the consistent implementation of the ISO 9001:2015 Quality Management System.*

The Company has also obtained Standard 100 Certification by OEKO-TEX® regarding Safe Products for the skin. STANDARD 100 by OEKO-TEX® is a globally uniform testing and certification system for textile raw materials, semi-finished products and final products at all processing stages, based on their ecological properties in humans. This standard covers the analysis of hazardous substances, which establishes a scientifically defined limit value for each substance. The modular principle of OEKO-TEX® 100 ensures that textile products at all stages of the processing chain are tested for hazardous substances and properly certified.

This certification is to distinguish between ecologically safe textiles and textiles that may contain harmful substances such as formaldehyde, heavy metals, pesticides, and others. The main objective of STANDARD 100 by OEKO-TEX® is to ensure that certified products do not harm human health when in contact with the skin. Having a STANDARD 100 by OEKO-TEX® certificate is also a determining factor when selecting a supplier for textile products.

In addition, currently some of the Company's products have used recycled materials and the Company has obtained an RCS (Recycle Claim Standard) certificate regarding products that use recycled materials. RCS is used as a chain of custody standard to trace recycled raw materials through the supply chain, verifying the presence and amount of recycled material in the final product. RCS performs input checks and chain of custody verification which allows for transparent, consistent and comprehensive independent evaluation and verification of claims of recycled material content on products. RCS is also used as a way to ensure accurate and

ulang pada produk. RCS juga digunakan sebagai cara untuk memastikan komunikasi yang akurat dan jujur kepada konsumen.

Terkait dengan penggunaan recycle material, Perseroan telah menetapkan kebijakan recycle product yang telah disosialisasikan untuk dijalankan antara lain :

1. Melakukan pengendalian terhadap aliran proses dari produk yang menggunakan recycle material.
2. Recycle product harus diidentifikasi dengan jelas saat melalui proses produksi.
3. - Penyimpanan recycle product / material dilakukan secara terpisah dari product / material bukan recycle dan harus dipisahkan dari produk lain dari jenis yang sama.
- Tindakan pencegahan ekstra harus dilakukan ketika recycle product / material sedang dikirim, disimpan atau diproduksi bersama dengan material / product bukan recycle dengan jenis yang sama untuk memastikan bahwa tidak terjadi pencampuran, kebingungan, atau penggantian yang tidak disengaja.
- Recycle product / material dapat dilakukan pencampuran dengan material non recycle dan harus dikelola dengan tepat serta recycle product / material yang terkandung dalam output didokumentasikan secara akurat.

Selain menjalankan kegiatan operasional dengan standard internasional dalam wujud sertifikasi, Perseroan juga memperkuat daya saing produk tekstil dengan meningkatkan lebih banyak produk bernilai tambah. Perseroan senantiasa mengurangi biaya produksi melalui peningkatan efisiensi produksi, memanfaatkan energi dengan lebih baik, mengurangi pemborosan dan juga mengurangi biaya tetap.

Aspek Lingkungan

Pada aspek lingkungan, Perseroan telah mendapatkan sertifikasi ISO 14001 : 2015 tentang Sistem Manajemen Lingkungan. Dalam menjalankan kegiatan operasionalnya, Perseroan mempertimbangkan semua isu lingkungan yang relevan dalam operasinya seperti pencemaran udara, isu air dan limbah cair, pengelolaan limbah, kontaminasi tanah, mitigasi dan adaptasi perubahan iklim, serta penggunaan dan efisiensi sumber daya. Inisiatif dalam pengelolaan lingkungan telah memberikan kontribusi bagi Perseroan menjadi perusahaan tekstil yang berkelanjutan. Perseroan berkomitmen untuk terus menjaga dan meningkatkan kinerja pengelolaan lingkungan. Komitmen tersebut diwujudkan dalam kebijakan lingkungan yang dikeluarkan Perseroan untuk dijalankan oleh seluruh insan Perseroan, antara lain:

- Mematuhi Perundang-undangan dan Peraturan Pemerintah serta persyaratan lain mengenai lingkungan relevan.
- Berusaha melakukan upaya pencegahan pencemaran lingkungan sebagai tindak lanjut hasil identifikasi dan evaluasi aspek dan dampak lingkungan.
- Melakukan konservasi sumber daya alam berupa penghematan energi maupun sumber daya alam lainnya.
- Melakukan tindakan perbaikan yang berkelanjutan dalam penyempurnaan kinerja lingkungan.
- Menetapkan tujuan dan sasaran lingkungan sebagai tindak lanjut sebagai hasil evaluasi aspek dan dampak lingkungan.
- Melakukan tindakan yang berkelanjutan dalam perlindungan lingkungan.

honest communication to consumers.

In relation to the use of recycle materials, the Company has established a policy of recycling products that have been socialized, including:

1. *Controlling the process flow of products that use recycled materials.*
2. *Recycled products must be clearly identified as they go through the production process.*
3. *Storage of recycle products/materials is separated from non-recycled products/materials and must be separated from other products of the same type.*

- Extra precautions should be taken when recycled products/materials are being shipped, stored or produced together with non-recycled materials/products of the same type to ensure that there is no accidental mixing, confusion or substitution.

- Recycled products/materials can be mixed with non-recycle materials and must be managed appropriately and the recycle products/materials contained in the outputs must be accurately documented.

In addition to performing operational activities with international standards in the form of certification, the Company also strengthens the competitiveness of textile products by increasing more value-added products. The Company continues to reduce production costs by increasing production efficiency, making better use of energy, reducing waste, and reducing fixed costs.

Environmental Aspects

On the environmental aspect, the Company has obtained the ISO 14001: 2015 certification regarding the Environmental Management System. In conducting its operational activities, the Company considers all relevant environmental issues such as air pollution, water and liquid waste issues, waste management, soil contamination, climate change mitigation and adaptation, as well as resource use and efficiency. Initiatives in environmental management have contributed to the Company becoming a sustainable textile company. The Company is committed to continuously maintaining and improving environmental management performance. This commitment is manifested in environmental policies issued by the Company to be conducted by all Company personnel, including:

- *Complying with Laws and Government Regulations as well as other relevant requirements regarding the environment.*
- *Striving to make efforts to prevent environmental pollution as a follow-up to the results of the identification and evaluation of environmental aspects and impacts.*
- *Conserving natural resources in the form of saving energy and other natural resources.*
- *Conducting continuous corrective actions in improving environmental performance.*
- *Setting environmental goals and targets as a follow-up to the results of the evaluation of environmental aspects and impacts.*
- *Taking sustainable action in environmental protection.*

Perseroan telah menerapkan kebijakan dalam pengelolaan lingkungan antara lain:

1. Penggunaan Material yang Ramah Lingkungan.

Operasi bisnis Perseroan yang telah terintegrasi secara vertikal membantu Perseroan untuk memiliki kendali yang lebih luas dalam proses produksinya. Dalam hal ini, Perseroan dapat menentukan penggunaan bahan baku yang dapat terbaru untuk menghasilkan produk yang lebih ramah lingkungan.

Terhitung pada tahun 2021, penggunaan bahan baku terbaharui mencapai 1.02% dari total bahan baku yang digunakan.

2. Konservasi Energi

Sistem manajemen energi yang diterapkan Perseroan untuk mengendalikan konsumsi energi telah mengacu pada standar yang telah ditetapkan. Aktivitas saving energy yang telah dilakukan berhasil menurunkan pemakaian energi sebesar 20.88 % dibandingkan dengan tahun sebelumnya.

3. Menekan Emisi

Perusahaan turut mendukung penuh komitmen Pemerintah Indonesia untuk berpartisipasi menurunkan emisi. Kontribusi Perseroan dalam menekan angka emisi ditunjukkan melalui kebijakan efisiensi energi yang telah dicantumkan. Program efisiensi energi Perusahaan turut mendorong penurunan intensitas emisi.

4. Sistem Pengelolaan Limbah

Tidak dapat dipungkiri bahwa operasi bisnis industri tekstil menghasilkan dampak berupa limbah baik limbah cair maupun limbah padat. Dalam pengelolaan limbah cair, Perseroan telah memiliki WWTP (Waste Water Treatment Plant) / IPAL (Instalasi Pengolahan Air Limbah) untuk mengolah limbah cair sisa proses produksi yang terkontrol dengan baik.

Total selama tahun 2021, WWTP / IPAL di Perseroan telah mengolah 100% air limbah yang selanjutnya disalurkan ke Badan Air (Sungai) dengan memenuhi kriteria baku mutu proses air limbah berdasarkan peraturan Gubernur No.69 tahun 2013.

Perseroan senantiasa melakukan pelestarian lingkungan dan efisiensi proses melalui pengurangan limbah menggunakan prinsip Elimination, Combination, Reduce, Reuse, Recycle, Replace and Rationalize. Perseroan juga secara rutin melakukan pemantauan diantaranya Pemantauan Kadar Bau, Pemantauan Kebisingan, Pemantauan Emisi (Boiler), Pemantauan Debu pada Area Spinning, Pemantauan Debu pada Area Weaving, Pemantauan Debu pada Area Dyeing.

Aspek Sosial

Pada aspek sosial, Perseroan telah mendapatkan sertifikasi ISO 45001 : 2018 tentang Sistem Manajemen Kesehatan dan Keselamatan Kerja (K3). Perseroan berkomitmen memberikan tempat kerja yang aman dan sehat, dengan mencegah terjadinya cedera dan kesehatan yang buruk serta secara proaktif meningkatkan kinerja K3. Kesehatan dan Keselamatan Kerja menjadi satu budaya yang wajib diimplementasikan oleh seluruh karyawan. Dalam upaya untuk mewujudkan nol angka kecelakaan kerja, Perseroan secara rutin mengadakan pelatihan

The Company has implemented policies in environmental management, including:

1. Use of Environmentally Friendly Materials

The Company's vertically integrated business operations help the Company to have wider control in its production process. In this case, the Company can determine the use of renewable raw materials to produce products that are more environmentally friendly.

As of 2021, the use of renewable raw materials reached 1.02% of the total raw materials used.

2. Energy Conservation

The energy management system implemented by the Company to control energy consumption refers to the established standards. Energy saving activities that have been implemented have succeeded in reducing energy consumption by 20.88% compared to the previous year.

3. Emission Reduction

The Company fully supports the commitment of the Government of Indonesia by participating in reducing emissions. The Company's contribution in reducing emissions is demonstrated through the energy efficiency policies that have been launched. The Company's energy efficiency program also helps reduce emission intensity.

4. Waste Management System

It is undeniable that the textile industry's business operations produce an impact in the form of waste, both liquid waste and solid waste. In the management of liquid waste, the Company has a WWTP (Waste Water Treatment Plant) to treat the remaining liquid waste from the production process, which is well controlled.

In total, during 2021, the WWTP of the Company has treated 100% of wastewater which is then distributed to the water bodies (river) by meeting the quality standard criteria for the wastewater process based on Governor Regulation No. 69 of 2013.

The Company continues to preserve the environment and process efficiency through waste reduction using the principles of Elimination, Combination, Reduce, Reuse, Recycle, Replace and Rationalize. The Company also routinely conducts monitoring including Odor Level Monitoring, Noise Monitoring, Emission Monitoring (Boiler), Dust Monitoring in Spinning Area, Dust Monitoring in Weaving Area, and Dust Monitoring in Dyeing Area.

Social Aspects

On the social aspect, the Company has obtained the ISO 45001: 2018 certification regarding the Occupational Health and Safety (OHS/K3) Management System. The Company is committed to providing a safe and healthy workplace, by preventing injuries and illness and proactively improving OHS performance. Occupational Health and Safety is a culture that must be implemented by all employees. In an effort to achieve zero work accidents, the Company routinely holds training on occupational health and safety organized by P2K3 Centex. In addition, the

tentang kesehatan dan keselamatan kerja yang diselenggarakan oleh P2K3 Centex. Selain itu, Perseroan juga menyediakan layanan kesehatan gratis berupa poliklinik untuk menangani cedera dan gangguan kesehatan baik karena pekerjaan maupun karena non pekerjaan. Perseroan telah menetapkan kebijakan K3 yang telah disosialisasikan untuk dijalankan antara lain :

1. Mencapai nol kecelakaan kerja, nol kebakaran, dan nol kecelakaan lingkungan.
2. Menjamin Kesehatan dan Keselematan Kerja tenaga kerja dan orang lain (kontraktor, pemasok, pengunjung dan tamu) di tempat kerja.
3. Membuat komitmen untuk menyediakan lingkungan kerja yang aman dan sehat, mencegah kecelakaan kerja dan penyakit akibat kerja, sesuai dengan tujuan, ukuran dan konteks organisasi serta sifat khusus risiko dan peluang K3.
4. Memenuhi semua peraturan perundang-undangan pemerintah yang berlaku dan persyaratan lainnya yang berkaitan dengan penerapan kesehatan dan keselamatan kerja di tempat kerja.
5. Melakukan perbaikan berkelanjutan terhadap sistem manajemen dan kinerja K3 guna meningkatkan budaya K3 yang baik di tempat kerja.
6. Melakukan proses konsultasi dan partisipasi pekerja, termasuk perwakilan pekerja.

Kontribusi Terhadap TPB/SDGs

Perseroan secara konsisten menerapkan berbagai kegiatan yang mendukung pemerintah dalam pencapaian Tujuan Pembangunan Berkelanjutan. Untuk aspek lingkungan, Perseroan berkontribusi melalui kegiatan usaha yang berwawasan lingkungan dengan menerapkan Sistem Manajemen Lingkungan sesuai ISO 14001 : 2015. Untuk aspek social, Perseroan menjalankan Sistem Manajemen Kesehatan dan Keselamatan Kerja (K3) sesuai ISO 45001 : 2018. Selain itu, Perseroan berkontribusi melalui bidang pendidikan, membuka akses pekerjaan dan mendukung program pemerintah daerah dalam program jalur hijau dan normalisasi sungai. Secara keseluruhan, Perseroan berkontribusi kepada 8 (delapan) Tujuan Pembangunan Berkelanjutan.

Company also provides free health services in the form of a polyclinic to treat injuries and health problems both due to work and non-work. The Company has established K3 policies that have been socialized, including:

- 1. Achieving zero work accidents, zero fires, and zero environmental accidents.*
- 2. Ensuring Occupational Health and Safety of workers and other people (contractors, suppliers, visitors and guests) in the workplace.*
- 3. Making a commitment to provide a safe and healthy work environment, prevent occupational accidents and occupational diseases, in accordance with the objectives, size and context of the organization as well as the specific nature of OSH risks and opportunities.*
- 4. Compling with all applicable government laws and regulations and other requirements related to the implementation of occupational health and safety in the workplace.*
- 5. Conducting continuous improvements to the OHS management system and performance in order to promote a good OSH culture in the workplace.*
- 6. Conducting a process of consultation and participation of workers, including workers' representatives.*

Contribution to SDGs

The Company consistently implements various activities that support the government in achieving the Sustainable Development Goals. For the environmental aspect, the Company contributes through environmentally sound business activities by implementing an Environmental Management System in accordance with ISO 14001: 2015. For the social aspect, the Company runs an Occupational Health and Safety (OHS) Management System in accordance with ISO 45001: 2018. In addition, the Company contributes through education, opening access to jobs and supporting local government programs in the green line program and river normalization. Overall, the Company contributes to 8 (eight) Sustainable Development Goals.

IKHTISAR ASPEK KEBERLANJUTAN Sustainability Aspect Overview

Aspek Ekonomi / Economic Aspects

Uraian Description	31 Maret 2022	31 Maret 2021	31 Maret 2020
Jumlah Produksi per Segmen Number of Production per Segment			
Pemintalan (Ton) Spinning (Tons)	1.303.000	1.835.000	3.976.000
Penenunan (Yards) Weaving (Yards)	9.952.011	5.698.000	10.885.000
Pencelupan dan Penyelesaian akhir (Yards) Dyeing and Finishing (Yards)	22.951.370	11.626.000	24.762.000
Penjualan (USD) Sales (USD)	33.645.215	18.429.539	38.121.024
Rugi (USD) Loss (USD)	(5.442.056)	(5.124.468)	(2.216.489)
Jumlah Pemasok Lokal Number of Local Suppliers	80%	80%	80%
Jumlah Tenaga Kerja Lokal Number of Local Workers	98%	98%	98%

Aspek Lingkungan / Environmental Aspects

Uraian Description	Satuan Unit	31 Maret 2022	31 Maret 2021	31 Maret 2020
Jumlah Penggunaan Listrik Amount of Electricity Usage	KWH	18.158.597	14.187.320	24.969.452
Jumlah Penggunaan Air Amount of Water Usage	M3	579.309	390.570	709.364
Jumlah Penggunaan Gas NG Amount of NG Gas Usage	M3	6.038.335	4.228.969	7.197.938
Emisi Listrik Electricity Emission	tCO2e	15.182,69	8.636,83	15.972,23
Emisi Gas NG NG Gas Emissions	tCO2e	16,25	11,35	19,876
Limbah Padat Solid Waste	Kg	603.600	500.530	643.750
Limbah B3 Hazardous Waste	Kg	346.842	216.292	188.480
Efluen Effluent	M3	21.911	251.653	17.816

Aspek Sosial

Dalam menjalankan kegiatan operasionalnya, Perseroan tidak menghasilkan dampak negatif. Hal ini karena kegiatan operasinya dikelola dengan baik yang dibuktikan dengan diterimanya sertifikasi. Perseroan mendapatkan sertifikasi antara lain ISO 9001:2015 tentang sistem manajemen mutu. Perseroan telah menjalankan sistem manajemen bertaraf internasional. Perseroan juga telah mendapatkan sertifikasi standar 100 by OEKO-TEX® sebagai wujud produk perseroan aman bagi manusia. Selain itu, Perseroan juga mendapatkan sertifikasi ISO 14001 : 2015 tentang sistem manajemen lingkungan. Perseroan telah mengelola limbah dengan baik dan senantiasa melakukan pelestarian lingkungan serta efisiensi proses melalui pengurangan limbah menggunakan prinsip Elimination, Combination, Reduce, Reuse, Recycle, Replace and Rationalize. Perseroan juga secara rutin melakukan pemantauan diantaranya Pemantauan Kadar Bau, Pemantauan Kebisingan, Pemantauan Emisi, Pemantauan Debu sehingga tidak memberikan dampak negatif. .

Kehadiran Perseroan di lingkungan operasi Perseroan saat ini senantiasa berupaya memberikan dampak positif bagi masyarakat dan lingkungan sekitar. Sebagai anggota Toray Group di Indonesia, Perseroan berperan aktif di dalam organisasi yang bersifat sosial. Organisasi sosial yang didirikan Toray Group antara lain Indonesia Toray Science Foundation (ITSF) pada tahun 1993 dan Judo Indonesia Toray Foundation (JITF) pada tahun 2000. Melalui ITSF, setiap tahun Perseroan memberikan kontribusi dalam bidang penelitian serta pengembangan ilmu pengetahuan dasar dan teknologi di Indonesia. Selanjutnya melalui JITF, Perseroan memberikan kontribusi dalam pengembangan Judo di Indonesia.

Perseroan juga senantiasa memperhatikan lingkungan dan masyarakat di sekitar wilayah operasi Perseroan. Pada tahun 2019, Perseroan berkontribusi dalam pembangunan masjid Nurul Fajri yang lokasinya di sekitar wilayah operasi Perseroan. Bahkan, Perseroan mendukung kebijakan pemerintah daerah dengan memberikan sebidang tanah seluas 9.890 M2 untuk jalur hijau dan normalisasi sungai pada tahun 2017.

Selain itu, Perseroan memiliki kebijakan yang secara berkelanjutan melaksanakan kegiatan sosial untuk masyarakat di sekitar wilayah operasi Perseroan, antara lain:

1. Memberikan bantuan untuk kegiatan hari-hari besar seperti Hari Kemerdekaan Republik Indonesia, Hari Raya Iedul Fitri, Iedul Adha, Natal dan lain sebagainya.
2. Memberikan bantuan untuk penduduk sekitar Perseroan dalam bentuk beasiswa, mulai dari tingkat Sekolah Dasar hingga Sekolah Menengah Umum.
3. Menyediakan fasilitas ATM Mandiri;
4. Menyelenggarakan kegiatan aksi donor darah secara rutin.
5. Mengutamakan penduduk di sekitar wilayah operasi Perseroan dalam rekrutmen karyawan.
6. Menyelenggarakan pemberian Vaksin Covid 19 untuk karyawan dan keluarga serta masyarakat sekitar Perseroan, vaksin pertama tanggal 11-13 Agustus 2021, Vaksin kedua tanggal 16 November 2021 dan vaksin ketiga (booster) tanggal 22 dan 24 Maret 2022.

Social Aspects

In performing its operational activities, the Company does not produce a negative impact. This is because its operations are well managed as evidenced by the Company receiving some certifications. The Company has received certifications including ISO 9001:2015 regarding the quality management system. The Company has implemented an international standard management system. The company has also obtained the 100 standard certification by OEKO-TEX® as proof that the company's products are safe for humans. In addition, the Company also obtained the ISO 14001: 2015 certification regarding the environmental management system. The Company has managed waste well and has always conducted environmental conservation and process efficiency through waste reduction using the principles of Elimination, Combination, Reduce, Reuse, Recycle, Replace and Rationalize. The Company also routinely conducts monitoring including Odor Level Monitoring, Noise Monitoring, Emission Monitoring, and Dust Monitoring so that it does not have a negative impact.

The Company always strives to give a positive impact on the community and the surrounding environment. As a member of the Toray Group in Indonesia, the Company plays an active role in social organizations. Social organizations established by the Toray Group include the Indonesia Toray Science Foundation (ITSF) in 1993 and the Judo Indonesia Toray Foundation (JITF) in 2000. Through ITSF, every year the Company contributes in the field of research and development of basic science and technology in Indonesia. Furthermore, through JITF, the Company contributes to the development of Judo in Indonesia.

The Company also always pays attention to the environment and the community around the Company's operational areas. In 2019, the Company contributed to the construction of the Nurul Fajri mosque, which is located around the Company's operational area. The Company also supports local government policies by providing a plot of land with an area of 9,890 M2 for green lines and river normalization in 2017.

In addition, the Company has policies to continuously implement social activities for the community around the Company's operational areas, including:

1. *Providing assistance for activities of major holidays such as the Independence Day of the Republic of Indonesia, Eid al-Fitr, Eid al-Adha, Christmas and so on.*
2. *Providing assistance to residents around the Company in the form of scholarships, ranging from elementary school to high school level.*
3. *Providing Mandiri ATM facilities;*
4. *Organizing blood donation activities on a regular basis.*
5. *Prioritizing residents around the Company's operational areas in employee recruitment.*
6. *Organizing the provision of the Covid 19 Vaccine for employees and their families as well as the community around the Company; the first vaccine on 11-13 August 2021, the second vaccine on 16 November 2021, and the third vaccine (booster) on 22 and 24 March 2022.*

Perseroan telah mengeluarkan dana untuk kegiatan Sosial dan Kemasyarakatan pada tahun buku 2021 (periode 1 April 2021 – 31 Maret 2022) sebesar Rp 86,067,000,-. Dana yang dikeluarkan Perseroan untuk kegiatan sosial dan kemasyarakatan mengalami kenaikan sebesar 37,64% jika dibandingkan tahun sebelumnya.

PROFIL PERUSAHAAN

Penjelasan tentang profil Perseroan dapat dilihat pada halaman 9 sampai halaman 31

The Company has allocated funds for Social and Community activities in the 2021 financial year (period 1 April 2021 – 31 March 2022) amounting to IDR 86,067,000. Funds issued by the Company for social and community activities increased by 37.64% compared to the previous year.

COMPANY PROFILE

Explanation of the Company's profile can be seen on page 9 until the page 31

PENJELASAN DIREKSI

a. Kebijakan Untuk Merespon Tantangan Dalam Pemenuhan Strategi Keberlanjutan

1. Nilai Keberlanjutan yang Dimiliki Perseroan.

Untuk melaksanakan strategi berkelanjutan pada kegiatan usaha Perusahaan, Perseroan menanamkan nilai-nilai keberlanjutan yang wajib dilaksanakan oleh seluruh insan Perseroan dalam aktivitas sehari-hari. Oleh karena itu, Perseroan telah menetapkan nilai-nilai keberlanjutan berkaitan dengan aspek ekonomi, aspek sosial dan aspek lingkungan hidup antara lain:

Keselamatan dan Lingkungan

Menempatkan prioritas pada keamanan dan pelestarian lingkungan, memastikan proses dan Produk aman bagi semua pemangku kepentingan.

Etika dan Kewajaran

Bertindak adil dan pertahankan standar etika yang tinggi untuk mendapatkan kepercayaan dari semua pemangku kepentingan

Persyaratan Hukum dan Persyaratan Lainnya

Perseroan akan selalu mematuhi ketentuan hukum dan peraturan yang berlaku.

Fokus pada Pelanggan

Penyediaan layanan dan produk yang dapat diandalkan kepada para pelanggan, memberikan nilai-nilai baru serta solusi dan bekerja bersama untuk pertumbuhan yang berkelanjutan.

Meminimalisir Limbah Produksi

Pelestarian lingkungan dan efisiensi proses melalui pengurangan limbah menggunakan prinsip "Elimination, Combination, Reduce, Reuse, Recycle, Replace and Rationalize

2. Respon Perusahaan terhadap isu-isu terkait Keuangan Berkelanjutan

Dalam menerapkan keuangan berkelanjutan, belum terlihat adanya isu-isu yang berpotensi menghambat penerapan keuangan berkelanjutan baik dari aspek sosial, aspek lingkungan ataupun regulasi. Hal ini karena Perseroan hanya memiliki 1 kantor operasional sekaligus tempat produksi yang berlokasi di 1 area yang sama dan telah lama beroperasi di wilayah tersebut. Sehingga, Perseroan telah beradaptasi dengan kondisi lingkungan, sosial dan regulasi yang berlaku di wilayah operasi Perseroan. Namun, kondisi pandemic Covid-19 yang belum 100% sirna, membuat Perseroan harus lebih berhati-hati dalam menentukan kebijakan untuk penerapan keuangan berkelanjutan.

EXPLANATION OF THE BOARD OF DIRECTORS

a. Policies to Respond to Challenges in Fulfilling the Sustainability Strategy

1. The Company's Sustainability Value

To implement a sustainable strategy in the Company's business activities, the Company instills sustainability values that must be implemented by all Company personnel in their daily activities. Therefore, the Company has established sustainability values related to economic, social and environmental aspects, including:

Safety and Environment

Prioritizing safety and environmental preservation, ensuring that processes and Products are safe for all stakeholders.

Ethics and Fairness

Acting fairly and maintaining high ethical standards to earn the trust of all stakeholders

Legal Requirements and Other Requirements

The Company will always comply with applicable laws and regulations.

Customer Focus

Providing reliable services and products to customers, delivering new values and solutions and working together for sustainable growth.

Production Waste Reduction

Conserving the environment and conducting process efficiency through waste reduction using the principle of "Elimination, Combination, Reduce, Reuse, Recycle, Replace and Rationalize

2. The Company's Response to Issues related to Sustainable Finance

In implementing sustainable finance, the Company has not seen any issues, from social, environmental or regulatory aspects, that have the potential to hinder the implementation of sustainable finance. This is because the Company has operational office and production site that are located in the same area and has been operating in that area for a long time so that the Company has adapted to the environmental, social and regulatory conditions that apply in the Company's operating area. However, the condition of the Covid-19 pandemic which has not been fully resolved has forced the Company to be more careful in determining policies for the implementation of sustainable finance.

3. Komitmen Pimpinan dalam Menetapkan Keuangan Berkelanjutan

Perseroan berkomitmen untuk mendukung program pemerintah dalam mencapai Tujuan Pembangunan Berkelanjutan (TPB). Secara teknis, kegiatan operasional Perseroan telah berkontribusi terhadap Tujuan Pembangunan Berkelanjutan. Wujud keseriusan Perseroan untuk berkontribusi secara langsung terhadap Tujuan Pembangunan Berkelanjutan yaitu dengan fokus pada tujuan tersebut. Terdapat 8 (delapan) tujuan kontribusi Perseroan terhadap TPB antara lain TPB No. 1 Tanpa Kemiskinan, TPB No. 4 Pendidikan Berkualitas, TPB No. 6 Air bersih dan sanitasi layak, TPB No. 8 Pekerjaan layak dan Pertumbuhan ekonomi, TPB No. 9 Industri, Inovasi dan Infrastruktur, TPB No. 11 Kota dan Pemukiman yang berkelanjutan, TPB No. 12 Konsumsi dan Produksi yang Bertanggung Jawab, TPB No. 13 Penanganan Perubahan Iklim.

4. Pencapaian Kinerja Keberlanjutan

Dengan mengimplementasikan kegiatan usaha yang berkelanjutan, Perseroan telah mencatat beberapa pencapaian. Di bidang ekonomi, pendapatan Perseroan pada tahun buku 2021 mencapai 96,8% dari target pendapatan yang telah ditetapkan. Di bidang lingkungan, Perseroan memperoleh sertifikasi ISO 14001:2015 untuk Sistem Manajemen Lingkungan yang diterbitkan oleh SGS. Hal ini mencerminkan komitmen Perseroan untuk menjalankan kegiatan produksi yang memperhatikan lingkungan. Dalam pengelolaan limbah cair menggunakan WWTP / IPAL, Perseroan telah mengolah 100% air limbah yang selanjutnya disalurkan ke Badan Air (Sungai) dengan memenuhi kriteria baku mutu proses air limbah. Selain itu, dari sistem manajemen energi yang diterapkan, Perseroan berhasil menurunkan pemakaian energi sebesar 20.88 % dibandingkan tahun sebelumnya. Program efisiensi energi yang dilakukan Perseroan turut menekan intensitas emisi yang dihasilkan. Sedangkan di bidang sosial, Perseroan memfasilitasi pemberantasan Covid 19, dengan menyelenggarakan pemberian Vaksin Covid 19 untuk karyawan dan keluarga serta masyarakat sekitar Perseroan mulai dari vaksin pertama, kedua hingga vaksin ketiga (booster).

5. Tantangan dalam Menerapkan Keuangan Berkelanjutan

Saat ini, untuk industri tekstil terjadi kenaikan biaya produksi yang drastis, seperti kenaikan harga zat warna dan kenaikan biaya tenaga kerja yang berlebihan. Sehingga Perseroan harus memperkuat daya saing produk tekstil. Oleh karena itu, Perseroan menggeser produk dari barang dasar ke barang yang lebih bernilai tambah dan terus melakukan efisiensi biaya.

b. Penerapan Keuangan Berkelanjutan

1. Pencapaian kinerja penerapan keberlanjutan versus target

Selama tahun buku 2021, Perseroan telah berupaya secara maksimal untuk mencapai target-target yang telah ditentukan. Berikut ini pencapaian untuk tahun buku 2021:

3. Commitment of Leaders in Establishing Sustainable Finance

The Company is committed to supporting government programs in achieving the Sustainable Development Goals (SDGs). Technically, the Company's operational activities have contributed to the Sustainable Development Goals. The manifestation of the Company's seriousness to contribute directly to the Sustainable Development Goals is to focus on these goals. There are 8 (eight) objectives of the Company's contribution to SDGs, including SDG No. 1 - No Poverty, SDG No. 4 - Quality Education, SDG No. 6 - Clean Water and Sanitation, SDG No. 8 - Decent Work and Economic Growth, SDG No. 9 - Industry, Innovation and Infrastructure, SDG No. 11 - Sustainable Cities and Communities, SDG No. 12 Responsible Consumption and Production, and SDG No. 13 - Climate Action.

4. Sustainability Performance Achievements

By implementing sustainable business activities, the Company has recorded several achievements. In the economic sector, the Company's revenue in the financial year 2021 reached 96.8% of the set revenue target. In the environmental sector, the Company obtained ISO 14001:2015 certification for the Environmental Management System issued by SGS. This reflects the Company's commitment to perform production activities that pay attention to the environment. In managing liquid waste using WWTP, the Company has treated 100% of the wastewater which is then distributed to the water bodies (river) by meeting the quality standard criteria for the wastewater process. In addition, from the energy management system implemented, the Company managed to reduce energy consumption by 20.88% compared to the previous year. The energy efficiency program implemented by the Company also reduces the intensity of the emissions produced. And in the social sector, the Company facilitates the eradication of Covid 19, by providing the Covid 19 Vaccine for employees and families as well as the community around the Company starting from the first, second to third (booster) vaccines.

5. Challenges in Implementing Sustainable Finance

Currently, in the textile industry, there is a drastic increase in production costs, such as an increase in dye prices and an excessive increase in labor costs, so the Company must strengthen the competitiveness of textile products. Therefore, the Company shifts its products from basic goods to more value-added goods and continues to improve cost efficiency.

b. Implementation of Sustainable Finance

1. Achievement of sustainability implementation performance versus target

During the financial year 2021, the Company has made maximum efforts to achieve the targets that have been determined. Here are the achievements for the financial year 2021:

Bidang Ekonomi

Target Perusahaan adalah menjaga kesinambungan operasional Perusahaan baik secara keuangan maupun kesinambungan keharmonisan dengan lingkungan sosial dengan cara penerapan rancangan anggaran yang sudah ditetapkan dan terus memperhatikan lingkungan sosial secara disiplin.

Selain itu, Perseroan telah menetapkan target pendapatan sebesar USD 33,898. Upaya yang dilakukan Perseroan untuk mencapai target tersebut membuahkan hasil yang cukup baik. Pencapaian Perseroan pada tahun buku 2021 sebesar 96,8% dari target pendapatan yang telah ditetapkan atau sebesar USD 32,824. Penjualan domestik Perseroan sebesar USD 7,915 atau mencapai 23,5% dari total penjualan. Sedangkan ekspor sebesar USD 25,730 atau mencapai 76,5% dari total penjualan.

Bidang Lingkungan

Perseroan telah menetapkan target saving energy untuk menekan tingkat emisi CO2. Untuk mencapai target tersebut, Perseroan menerapkan sistem manajemen energi yang berfokus pada pencegahan dan pengurangan konsumsi energi. Dari hasil penerapan manajemen energi, pada tahun buku 2021 Perseroan berhasil menurunkan penggunaan energi sebesar 20,88% dibandingkan tahun sebelumnya. Dengan demikian, Perseroan berhasil juga dalam menekan tingkat emisi CO2.

Bidang Sosial

Perseroan berkomitmen untuk melaksanakan kegiatan tanggung jawab sosial baik untuk tenaga kerja ataupun masyarakat. Sepanjang tahun 2021, Perseroan telah mengikutsertakan 36 karyawan dalam program training. Training tersebut diselenggarakan untuk karyawan dari berbagai level jabatan baik laki-laki ataupun perempuan. Perseroan juga menyediakan beasiswa pendidikan untuk masyarakat dan memprioritaskan masyarakat sekitar dalam rekrutmen sepanjang memenuhi kualifikasi.

2. Prestasi, tantangan dan peristiwa penting selama periode pelaporan

Saat ini Perseroan telah memperoleh beberapa sertifikat diantaranya Sertifikat ISO 9001:2015 untuk Sistem Manajemen Mutu, Sertifikat ISO 14001:2015 untuk Sistem Manajemen Lingkungan, Sertifikat ISO 45001:2018 untuk Sistem Manajemen Kesehatan dan Keselamatan Kerja, Sertifikat Standar 100 by OEKO-TEX® untuk Produk Aman bagi Kulit dan Sertifikat RCS untuk produk yang menggunakan material recycle.

Strategi Pencapaian Target

1. Pengelolaan Risiko atas Penerapan Keuangan Berkelanjutan yang Berpotensi Mempengaruhi Keberlanjutan Perseroan

Perseroan telah mengidentifikasi risiko yang berpotensi mempengaruhi keberlanjutan Perseroan di masa pandemi saat ini. Risiko-risiko tersebut antara lain :

a. Risiko Penurunan Permintaan

Jika permintaan dari pelanggan menurun signifikan, dapat menurunkan profitabilitas Perseroan bahkan bisa menjadi minus. Akibatnya dapat mengganggu rencana dan target-target yang telah ditetapkan. Untuk menghadapi kondisi ini, Perseroan fokus dengan memaksimalkan penjualan pada permintaan yang ada dan mengembangkan produk-produk bernilai tambah.

Economic Sector

The Company's target is to maintain the continuity of the Company's operations financially and the harmony with the social environment by implementing a predetermined budget plan and continuing to pay attention to the social environment in a disciplined manner.

In addition, the Company has set a revenue target of USD 33,898. The efforts made by the Company to achieve these targets have yielded good results. In the financial year 2021, the Company managed to achieve 96.8% of the set revenue target or USD 32,824, the Company's domestic sales amounted to USD 7,915 or 23.5% of total sales, and exports amounted to USD 25.730 or reached 76.5% of the total sales.

Environmental Sector

The Company has set energy saving targets to reduce CO2 emission levels. To achieve this target, the Company implements an energy management system that focuses on preventing and reducing energy consumption. From the results of the implementation of energy management, in the financial year 2021, the Company succeeded in reducing energy use by 20.88% compared to the previous year. Thus, the Company is also successful in reducing the level of CO2 emissions.

Social Sector

The Company is committed to conducting social responsibility activities for both the workforce and the community. Throughout 2021, the Company has enrolled 36 employees in training programs. The training was held for employees from various levels, both male and female. The Company also provided educational scholarships for the community and prioritized the surrounding community in recruitment as long as they meet the qualifications.

2. Achievements, challenges and key events during the reporting period

Currently, the Company has obtained several certifications including ISO 9001:2015 Certificate for Quality Management System, ISO 14001:2015 Certificate for Environmental Management System, ISO 45001:2018 Certificate for Occupational Health and Safety Management System, Standard 100 Certificate by OEKO-TEX® for Skin Safe Products and RCS Certificate for products that use recycled materials.

Target Achievement Strategy

1. Management of Risks of Implementing Sustainable Finance that Potentially Affects the Company's Sustainability

The Company has identified risks that potentially affect the Company's sustainability during the current pandemic. These risks include:

a. Risk of Declining Demand

Significant decline in demand from customers can reduce the Company's profitability to a minus. As a result, it can disrupt the plans and targets that have been set. To deal with this condition, the Company focuses on maximizing sales on existing demand and developing value-added products.

b. Risiko Likuiditas

Bila Perseroan menemui kesulitan untuk memenuhi kewajibannya sehubungan dengan liabilitas keuangan yang diselesaikan dengan pembayaran kas atau penyerahan aset keuangan lainnya, termasuk untuk membayar pinjaman bank Perseroan yang telah jatuh tempo. Untuk mengurangi risiko likuiditas, Perseroan mendiversifikasi sumber dana. Selain dari modal dan penerimaan pelanggan, Perseroan mendapatkan dana dari pinjaman bank dan pihak berelasi. Perseroan mengelola risiko likuiditas ini dengan memperpanjang pinjaman bank jangka pendek. Perseroan juga mencari sumber dana baru untuk membayar liabilitas yang jatuh tempo. Selain itu, risiko likuiditas dikelola secara berkesinambungan melalui pengawasan arus kas aktual, estimasi arus kas masa depan, pengendalian profil jatuh tempo aset dan liabilitas, serta pemeliharaan kecukupan saldo kas dan fasilitas perbankan.

b. Liquidity Risk

This risk may arise when the Company has difficult meeting its obligations in relation to financial liabilities that are settled by cash payments or the delivery of other financial assets, including to repay the Company's bank loans that have matured. To reduce liquidity risk, the Company diversifies its sources of funds. Apart from capital and customer acceptance, the Company obtains funds from bank loans and related parties. The Company manages this liquidity risk by extending short-term bank loans. The Company is also searching for new sources of funds to pay its maturing liabilities. In addition, liquidity risk is managed on an ongoing basis through monitoring of actual cash flows, estimating the future cash flows, controlling the maturity profile of assets and liabilities, as well as maintaining adequate cash balances and banking facilities.

Pemanfaatan Peluang dan Prospek Usaha

Dampak wabah COVID-19 terhadap perekonomian dunia pada tahun 2022 lebih kecil dibandingkan tahun 2021. Di sisi lain, harga minyak dan segala sesuatunya naik karena perang di Eropa. Sehingga sulit untuk meramalkan prospek bisnis di tahun 2022 untuk pasar tekstil dalam kondisi saat ini. Tetapi situasi pasar tekstil telah membaik sejak tahun 2021, dan Perseroan fokus untuk memaksimalkan penjualan sesuai permintaan yang ada dan mengembangkan produk bernilai tambah. Di dalam situasi pasar saat ini, Perseroan menerapkan langkah-langkah strategis untuk meningkatkan penjualan dan mengurangi biaya tetap. Namun, dampak kenaikan biaya sangat besar dan pendapatan operasional inti Perseroan hampir sama dengan tahun lalu. Harga bahan baku (Cotton, Polyester) dan kimia, zat warna, pengiriman naik tajam. Oleh karena itu, kenaikan harga tekstil Perseroan ke pelanggan tidak terkejar. Saat ini Perseroan menerapkan strategi sebagai berikut:

1. Mengurangi biaya produksi dan meningkatkan lebih banyak produk bernilai tambah.
2. Mengambil tindakan pencegahan.
3. Mengurangi biaya produksi dengan meningkatkan efisiensi produksi dan pemanfaatan energi yang lebih baik.
4. Mengurangi pemborosan dan juga mengurangi biaya tetap. Selain itu, tidak ada investasi besar.

Utilization of Business Opportunities and Prospects

The impact of the COVID-19 pandemic on the world economy in 2022 is smaller than that in 2021. On the other hand, oil prices and other prices are rising due to the war in Europe, making it difficult to forecast business prospects in 2022 for the textile market under current conditions. However, the textile market situation has improved since 2021, and the Company is focused on maximizing sales according to existing demand and developing value-added products. In the current market situation, the Company implements strategic measures to increase sales and reduce fixed costs. However, the impact of the increase in costs is very large and the Company's core operating income is almost the same as last year. Prices for raw materials (Cotton, Polyester), chemicals, dyestuffs, and shipping rise sharply. The increase in the price of the Company's textiles to customers cannot compensate for this. Currently, the Company is implementing the following strategies:

1. Reducing production costs and increasing more value-added products.
2. Taking precautions.
3. Reducing production costs by increasing production efficiency and better energy utilization.
4. Reducing wastage and fixed costs. Apart from that, there is no big investment.

Situasi Eksternal yang Berpotensi Mempengaruhi Keberlanjutan Perseroan

Saat ini industri tekstil termasuk Perseroan menghadapi tantangan yang luar biasa diantaranya naiknya kurs Dollar terhadap Rupiah, Perubahan Peraturan Pemerintah, Wabah Covid19 atau bencana alam lainnya. Selain itu, naiknya biaya bahan baku, kimia, zat warna, dan biaya tenaga kerja menyebabkan naiknya biaya produksi yang drastis. Untuk memperkuat daya saing produk tekstil, Perseroan melakukan hal-hal sebagai berikut :

1. Melakukan efisiensi biaya produksi agar lebih kompetitif.
2. Mengembangkan dan menjual lebih banyak barang bernilai tambah terutama barang yang tidak mudah ditiru pesaing dalam rangka mendapatkan pelanggan dan meningkatkan keuntungan.

External Situations That Potentially Affect the Company's Sustainability

Currently, the textile industry, including the Company, is facing extraordinary challenges in the midst of the rising exchange rate of the Dollar against the Rupiah, Changes in Government Regulations, the Covid-19 pandemic and other natural disasters. In addition, rising costs of raw materials, chemicals, dyes, and labor costs have led to drastic increases in production costs. To strengthen the competitiveness of textile products, the Company does the following:

1. Conducting production cost efficiency to be more competitive.
2. Developing and selling more value-added goods, especially goods that are not easily imitated by competitors in order to gain customers and increase profits.

3. Meningkatkan persentase penjualan domestik karena kemudahan melayani dan berkomunikasi, selain itu biaya transportasi lebih rendah dan waktu tunggu lebih pendek dari pada impor.
 4. Mempertahankan pelanggan lama dan menjual lebih banyak kepada mereka produk-produk baru serta meningkatkan pelanggan baru baik domestik ataupun luar negeri.
 5. Menjaga kualitas produk dan menghindari kesalahan hingga zero mistake.
 6. Menjaga hubungan baik kepada semua pelanggan terutama pelanggan besar dan loyal
3. *Increasing the percentage of domestic sales due to the ease of serving and communicating, in addition to lower transportation costs and shorter waiting times than imports.*
 4. *Retaining old customers and selling them more new products and increasing new customers both domestic and overseas.*
 5. *Maintaining product quality and avoiding mistakes to reach zero mistakes.*
 6. *Maintaining good relationship with all customers, especially big and loyal customers*

TATA KELOLAKEBERLANJUTAN *Sustainability Governance*

Penanggung Jawab Penerapan Keuangan Berkelanjutan Perseroan bersungguh-sungguh dalam menjalankan peraturan yang ditetapkan pemerintah khususnya terkait dengan penerapan keuangan berkelanjutan. Oleh karena itu, penanggung jawab untuk penerapan keuangan berkelanjutan adalah Direksi Perseroan dengan tugas-tugas sebagai berikut :

1. Memimpin dan mengendalikan pembuatan kebijakan, pengelolaan dan pelaporan keuangan mencakup kegiatan fungsi pengawasan;
2. Melaksanakan dan mengendalikan seluruh kebijakan keuangan serta melaksanakan efisiensi dan efektivitas fungsi-fungsi keuangan, unit kerja dan unit bisnis;
3. Menyusun, menetapkan dan mengkoordinasikan Rencana Kerja dan Anggaran Perseroan (RKAP) serta pengendalian akuntansi atas biaya-biaya, pendapatan dan keuntungan serta tingkat investasi;
4. Mengkonsolidasi, mengendalikan dan mengawasi penyusunan dan pelaksanaan arus kas Perseroan berdasarkan RKAP dalam rangka usaha peningkatan efisiensi;
5. Mengarahkan dan membina pengelolaan keuangan Perseroan meliputi kebijakan anggaran, keuangan dan akuntansi;
6. Meninjau ulang dan meningkatkan kebijaksanaan dan prosedur keuangan secara periodik berupa penetapan sistem dan tata kerja tentang pengelolaan keuangan

Pengembangan Kompetensi Terkait Keuangan Berkelanjutan

Untuk mendukung penerapan keuangan berkelanjutan, Perseroan telah mengikutsertakan karyawannya dalam pelatihan yang terprogram, sistematis dan terencana yang terdiri dari internal training dan external training baik di dalam negeri maupun di luar negeri. Sepanjang tahun buku 2021, Perseroan telah mengikutsertakan sebanyak 36 karyawan dalam pelatihan. Pelatihan tersebut diikuti oleh karyawan dari berbagai level jabatan.

Penilaian Risiko Atas Penerapan Keuangan Berkelanjutan

1. Prosedur dalam mengidentifikasi, mengukur, memantau dan mengendalikan risiko

Kebijakan manajemen risiko dibuat berdasarkan kemungkinan risiko yang akan terjadi. Oleh karena itu, untuk risiko-risiko yang muncul dari berbagai aktivitas rutin yang sudah terpola, Perseroan mengembangkan prosedur-prosedur untuk mengantisipasi dan menangani bilamana terjadi sesuatu hal yang mengandung risiko. Sedangkan untuk aktivitas-aktivitas baru dan belum memiliki pola, Perseroan melakukan pengawasan dan evaluasi internal sebelum memberikan rekomendasi dan mengambil keputusan hingga ke tingkat Direksi.

Perseroan juga memiliki kebijakan untuk menghindari risiko praktik korupsi yaitu dengan mengeluarkan Pedoman Kepatuhan Anti Korupsi. Hal ini karena Perseroan tidak memberikan toleransi apapun terhadap karyawan yang melakukan praktik penyuapan atau korupsi, dan berusaha keras untuk memenuhi standar etika tertinggi dalam melaksanakan kewajibannya. Tujuan Perseroan mengeluarkan Pedoman Kepatuhan Anti Korupsi adalah untuk memastikan bahwa seluruh karyawan mematuhi semua peraturan dan undang

PIC for the Implementation of Sustainable Finance The Company is serious in complying with the regulations set by the government, especially related to the implementation of sustainable finance. The person responsible for implementing sustainable finance is the Company's Board of Directors with the following duties:

- 1. To lead and control policy making, financial management and reporting including the activities of the supervisory function;*
- 2. To implement and control all financial policies and implement efficiency and effectiveness of financial functions, work units and business units;*
- 3. To prepare, determine and coordinate the Company's Work Plan and Budget (RKAP) as well as accounting control over costs, revenues and profits and the level of investment;*
- 4. To consolidate, control, and supervise the preparation and implementation of the Company's cash flows based on the RKAP in the context of increasing efficiency;*
- 5. To direct and maintain the financial management of the Company including budget, finance and accounting policies;*
- 6. To review and improve financial policies and procedures periodically in the form of establishing systems and work procedures on financial management.*

Competency Development Related to Sustainable Finance

To support the implementation of sustainable finance, the Company has included its employees in programmed, systematic and planned trainings consisting of internal trainings and external trainings both domestically and abroad. Throughout the financial year 2021, the Company has enrolled 36 employees in trainings. The trainings were attended by employees from various levels of position.

Risk Assessment on the Implementation of Sustainable Finance

1. Procedures for identifying, measuring, monitoring and controlling risks

Risk management policies are made based on the risks that may occur. The Company has developed procedures to anticipate and handle the risks that arise from various routines that have followed certain patterns. Meanwhile, for new activities that do not have a pattern, the Company conducts internal monitoring and evaluation before providing recommendations and making decisions up to the level of the Board of Directors.

The Company also has a policy to avoid the risk of corrupt practices, namely Anti-Corruption Compliance Guidelines. The Company does not give any tolerance to employees who practice bribery or corruption. The Company strives to meet the highest ethical standards in performing its obligations. The Company's objective in issuing the Anti-Corruption Compliance Guidelines is to ensure that all employees comply with all relevant anti-corruption laws and regulations. These guidelines apply to the Commissioners, Directors and Management of the Company.

-undang anti korupsi yang terkait. Pedoman ini berlaku untuk Komisaris, Direksi dan Manajemen Perseroan

2. Efektifitas Proses Manajemen Risiko

Proses manajemen risiko yang telah berjalan selama ini sangat efektif, hal ini dapat dibuktikan dengan kegiatan operasional Perseroan yang berjalan dengan baik.

2. Effectiveness of Risk Management Process

The risk management process has been implemented effectively. Therefore, the Company's operational activities can run well.

Hubungan Dengan Pemangku Kepentingan

1. Keterlibatan Pemangku Kepentingan

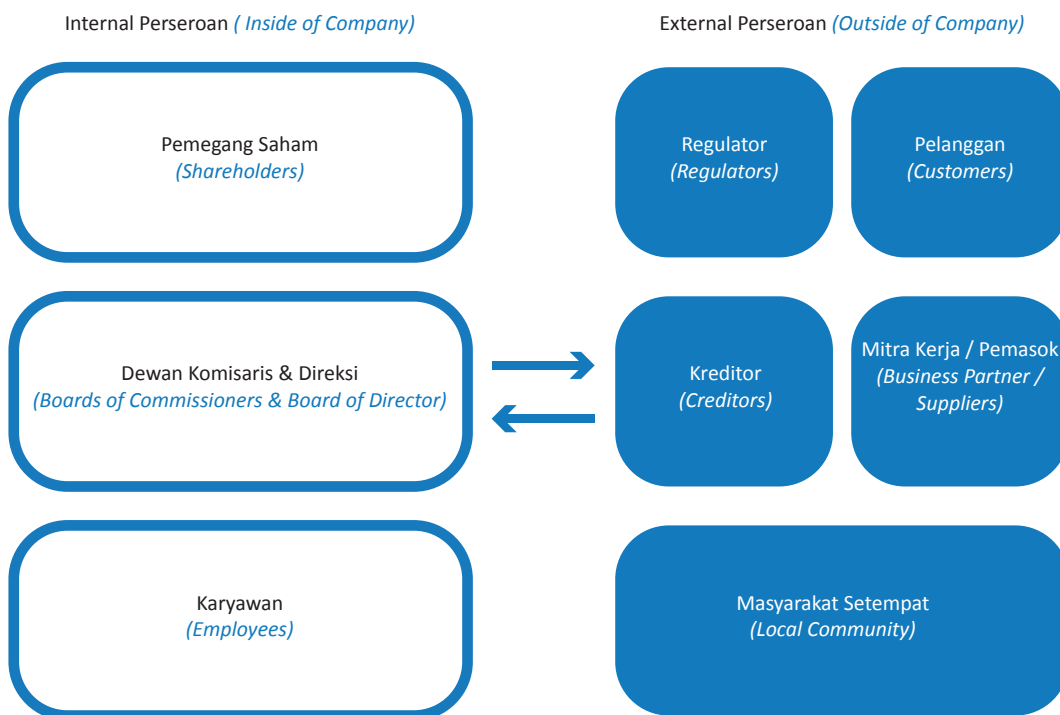
Pemangku kepentingan memiliki peran penting dalam mewujudkan keberhasilan strategi dan implementasi keberlanjutan usaha Perseroan. Untuk itu, Perseroan memperhatikan dengan cermat harapan para pemangku kepentingan melalui pengelolaan hubungan yang berkualitas dengan para pemangku kepentingan. Seperti yang digambarkan pada bagan hubungan pemangku kepentingan, Perseroan mengelompokkan pemangku kepentingan menjadi 2 yaitu pemangku kepentingan dari internal Perseroan seperti Pemegang Saham, Dewan Komisaris, Direksi dan Karyawan. Selanjutnya, pemangku kepentingan dari eksternal Perseroan seperti Regulator, Kreditur, Pelanggan, Mitra Kerja/Pemasok dan Masyarakat. Dalam menetapkan kebijakan, Perseroan sangat memperhatikan pemangku kepentingan

Relations with Stakeholders

1. Stakeholder Engagement

Stakeholders have an important role in the success of the Company's business sustainability strategy and implementation. The Company pays close attention to the expectations of stakeholders through the management of quality relationships with stakeholders. As illustrated in the stakeholder relationship chart, the Company categorizes stakeholders into 2, namely internal stakeholders such as Shareholders, Board of Commissioners, Directors and Employees and external stakeholders such as regulators, creditors, customers, business partners/suppliers and the public. In setting policies, the Company also always pays attention to all stakeholders.

Bagan Hubungan Perseroan dengan Pemangku Kepentingan



2. Pendekatan dalam Melibatkan Pemangku Kepentingan

Perseroan telah mengidentifikasi dan melakukan pendekatan dengan seksama kepada grup pemangku kepentingan utama yang memiliki pengaruh dominan terhadap keberlangsungan usaha Perseroan, agar tercapai tingkat keterlibatan dan pemenuhan kebutuhan mereka. Uraian tentang pelibatan pemangku kepentingan oleh Perseroan selengkapnya disajikan dalam tabel berikut:

2. Approach to Engaging Stakeholders

The Company has identified and taken a careful approach to key stakeholder groups that have a dominant influence on the sustainability of the Company's business, in order to achieve a level of involvement and fulfillment of their needs. The full description of stakeholder involvement by the Company is presented in the following table:

No	Pemangku Kepentingan Stakeholders	Pendekatan Pelibatan Engagement/Interaction Approach	Harapan Pemangku Kepentingan Stakeholders Expectations
1.	Pemegang Saham (Shareholders)	Rapat Umum Pemegang Saham General Meeting of Shareholders	Meningkatnya nilai investasi melalui peningkatan kinerja Perseroan <i>Increased investment value through improving the Company's performance</i>
			Terpenuhinya hak-hak pemegang saham <i>Fulfillment of the rights of shareholders</i>
			Keterbukaan informasi <i>Fulfillment of the rights of shareholders</i>
2.	Karyawan (Employee)	Rapat, Pengarahan Meeting, Briefing	Kejelasan Hak dan Kewajiban Karyawan <i>Unambiguous Explanation of Employee Rights and Obligations</i>
			Persamaan kesempatan antar karyawan untuk berkarir dan berkembang <i>Equal opportunity among employees for career and development</i>
			Terjaminnya Keamanan, Kesehatan, dan Keselamatan Kerja <i>Guaranteed Occupational Safety, Health and Safety</i>
3.	Pemerintah (Regulators)	Konsultasi Consultation	Kepatuhan terhadap regulasi yang berlaku <i>Compliance with applicable regulations</i>
			Terciptanya kondisi usaha yang sejalan dengan program pemerintah <i>Business conditions that are in line with government programs</i>
			Terciptanya industri yang berkelanjutan <i>The Company being a sustainable industry</i>

4.	Pelanggan <i>(Customers)</i>	Survey Kepuasan Konsumen <i>Customer Satisfaction Survey</i>	Pengiriman kain yang tepat waktu dan tepat jumlah <i>On-time delivery of fabrics, with the right quantity</i>
			Kualitas kain yang durable <i>Durable fabric quality</i>
			Adanya produk baru yang sesuai permintaan pasar <i>New products in accordance with the market demand</i>
5.	Mitra Kerja (Pemasok & Penjual) <i>Business Partner (Suppliers & Seller)</i>	Seleksi vendor <i>Vendor selection</i>	Terpenuhinya hak dan kewajiban <i>Fulfillment of rights and obligations</i>
			Terciptanya kerja sama yang berkelanjutan <i>Sustainable cooperation</i>
			Terciptanya hubungan yang saling menguntungkan <i>Mutually beneficial relationship</i>
6.	Kreditur <i>(Creditors)</i>	Perjanjian Kredit <i>Credit Agreement</i>	Pembayaran kewajiban tepat waktu <i>On-time payment of obligations</i>
			Terciptanya hubungan yang berkelanjutan <i>Sustainable cooperation</i>
7.	Masyarakat <i>(Local Community)</i>	Kegiatan CSR <i>CSR Activity</i>	Terciptanya hubungan yang saling menguntungkan <i>Mutually beneficial relationship</i>
			Meminimalisir dampak operasional perusahaan terhadap lingkungan <i>Minimized impact of company operations on the environment</i>
			Berkontribusi terhadap kehidupan ekonomi, sosial dan lingkungan masyarakat sekitar operasional perusahaan <i>Contribution to the economic, social and environmental life of the community around the company's operations</i>
			Terjalinnnya hubungan yang harmonis antara perusahaan dengan masyarakat sekitar <i>Harmonious relationship between the company and the surrounding community</i>

Permasalahan Terhadap Penerapan Keuangan Berkelanjutan

Hingga saat ini, tidak ada permasalahan yang dihadapi Perseroan dalam mengimplementasikan penerapan keuangan berkelanjutan. Perseroan senantiasa mematuhi peraturan yang berlaku dan berupaya melaksanakan penerapan keuangan berkelanjutan secara sungguh-sungguh.

Problems with the Implementation of Sustainable Finance

Until now, there are no problems faced by the Company in implementing sustainable finance. The Company always complies with applicable regulations and strives to fully implement sustainable finance.

KINERJA KEBERLANJUTAN

Sustainability Performance

Kegiatan Membangun Budaya Keberlanjutan

Perseroan telah menetapkan kebijakan-kebijakan untuk membangun budaya keberlanjutan antara lain :

1. Melaksanakan sistem manajemen mutu ISO 9001 : 2015 secara konsisten
2. Mengutamakan Keselematan dan Kesehatan Kerja (K3) untuk karyawan, pelanggan dan masyarakat sekitar
3. Berpartisipasi aktif dalam pelestarian lingkungan
4. Menyediakan lingkungan kerja yang sehat dan selamat bagi karyawan

Selain kebijakan di atas, Perseroan telah menetapkan kode etik berperilaku yang wajib dijalankan seluruh insan perseroan dalam melaksanakan aktivitas sehari-hari, antara lain:

1. Kontribusi masyarakat

Menciptakan nilai-nilai baru, memberikan kepuasan kepada pelanggan dan menyediakan produk dan layanan yang dapat dipercaya.

2. Komunikasi dengan masyarakat

Memberikan informasi korporasi yang layak secara aktif dan adil.

3. Berperilaku sebagai warga Perseroan yang baik

Mematuhi hukum, menghargai hak asasi manusia dan melakukan kegiatan yang dapat berkontribusi secara aktif kepada masyarakat.

4. Berperan aktif dalam perlindungan lingkungan hidup

Menjalani aktivitas dalam aspek kegiatan perusahaan yang melindungi lingkungan hidup seperti konversi energi, penurunan emisi dan limbah serta promosi daur ulang.

5. Mengutamakan keadilan dan kepercayaan dalam kegiatan perusahaan

Melakukan transaksi yang wajar berdasarkan pasar yang bebas, adil dan transparan, sehingga memperoleh kepercayaan yang tinggi dari masyarakat dalam melaksanakan kegiatan bisnis.

6. Mematuhi hukum di setiap Negara

Melakukan reformasi manajemen dengan berpandangan global, berperilaku baik, serta mematuhi hukum yang berlaku di setiap negara dan menjunjung tinggi etika. Melaksanakan kegiatan bisnis dengan menghormati budaya dan kebiasaan di setiap Negara, sehingga memberikan kontribusi dalam pengembangan wilayah setempat.

7. Membangun suasana korporasi yang mendorong semangat dan perkembangan sesuai kemampuan yang dimiliki

Berupaya membangun suasana korporasi agar karyawan dapat berkembang sesuai kemampuannya dan bekerja penuh semangat. Memaksimalkan kreatifitas dan keahlian yang dimiliki dengan menghormati hak asasi manusia, personalitas dan karakter setiap individu.

8. Tidak berhubungan dengan kelompok anti sosial

Selalu berperilaku menggunakan akal sehat, tidak berhubungan dengan kelompok anti sosial yang mengganggu ketertiban dan keamanan masyarakat, serta senantiasa mengambil tindakan seragam secara tegas.

Activities to Build a Culture of Sustainability

The Company has established policies to build a culture of sustainability, including:

1. *Implementing the ISO 9001:2015 quality management system consistently*
2. *Prioritizing Occupational Health and Safety (K3) for employees, customers and the surrounding community*
3. *Actively participating in environmental conservation*
4. *Providing a healthy and safe work environment for employees*

In addition to the above policies, the Company has established a code of conduct that must be implemented by all company personnel in performing their daily activities, including:

1. Contributing to the community

Creating new values, providing satisfaction to customers and providing trustworthy products and services

2. Communicating with the community

Providing appropriate corporate information actively and fairly

3. Behaving as good corporate citizens

Complying with the law, respecting human rights and performing activities that can contribute actively to society.

4. Actively participating in environmental protection

Performing company activities to protect the environment such as energy conversion, emission and waste reduction and promotion of recycling

5. Prioritizing fairness and trust in company activities

Conducting fair transactions based on a free, fair and transparent market, so as to gain high trust from the public in implementing the Company's business activities.

6. Complying with the laws of every country

Implementing management reforms with a global perspective, applying good behavior, and complying with applicable laws in each country and upholding ethics, performing business activities by respecting the culture and customs of each country, thereby contributing to the development of the local area.

7. Building a corporate atmosphere that encourages

enthusiasm and development according to the abilities of each individual

Striving to build a corporate atmosphere so that employees can develop according to their abilities and work enthusiastically, maximizing each creativity and expertise by respecting human rights, personality and character of each individual.

8. Not associated with anti-social groups

Always behaving using common sense, not associated with anti-social groups that disturb public order and security, and always performing decisive uniform actions. The socialization of this code of conduct was implemented through daily briefings in each department after the morning exercise, and by posting posters in strategic places.

Sosialisasi kode etik berperilaku ini dilakukan melalui briefing harian di masing-masing departemen setelah melakukan senam pagi, dan menempelkan poster di tempat-tempat strategis

The socialization of this code of conduct is carried out through daily briefings in each department after doing morning exercises, and placing posters in strategic places.

Kinerja Ekonomi

Economic Performance

1. Perbandingan Target dan Kinerja Produksi, Portofolio, Target Pembiayaan, atau Investasi, Pendapatan dan Laba Rugi

1. Comparison of Production Target and Performance, Portfolio, Financing/Investment Target, Income and Profit and Loss

Tahun	Target dan Realisasi Produksi Target and Realization of Production					
	Pemintalan (Ton) Spinning (Tons)		Penenunan (Yards) Weaving (Yards)		Pencelupan dan Penyelesaian Akhir (Yards) Dyeing and Finishing (Yards)	
	Target Target	Realisasi Realization	Target Target	Realisasi Realization	Target Target	Realisasi Realization
31 Maret 2022	1.506.960	1.303.612	10.670.344	9.952.011	22.202.832	22.951.370
31 Maret 2021	1.893.940	792.720	12.738.348	5.668.260	30.340.800	11.626.000
31 Maret 2020	2.162.830	1.803.640	13.230.700	10.885.000	30.000.000	24.762.000

Tahun	Target dan Realisasi Pendapatan (USD) Target and Realization of Sales (USD)		Target dan Realisasi EBITDA (USD) Target and Realization of EBITDA (USD)	
	Target Target	Realisasi Realization	Target Target	Realisasi Realization
31 Maret 2022	33.898.000	33.645.215	(697)	(5.442.058)
31 Maret 2021	46.465.000	18.430	3.539.000	(2.035.000)
31 Maret 2020	48.073.000	38.121.000	4.430.000	2.046.000

2. Perbandingan Target dan Kinerja Portofolio, Target Pembiayaan, atau Investasi pada Instrumen Keuangan atau Proyek yang Sejalan dengan Keuangan Berkelanjutan

2. Comparison of Targets and Performance Portfolio, Financing Targets, or Investments in Financial Instruments or Projects Compatible with Sustainable Finance

Perbandingan Target dan Realisasi Investasi pada Proyek Berwawasan Lingkungan Comparison of Target and Realization of Investment in Green Projects	
Target/Target	Realisasi/Realization
Berperan aktif dalam pelestarian lingkungan <i>Actively participating in environmental conservation</i>	Penyerahan sebidang tanah seluas 9.890 M2 kepada Pemerintah Daerah untuk jalur Hijau dan Normalisasi Sungai pada tahun 2017 <i>Providing a plot of land with an area of 9,890 M2 for green lines and river normalization in 2017</i>

Kinerja Lingkungan

Environmental Performance

Aspek Umum

General Aspects

1. Biaya Lingkungan Hidup

1. Environmental Costs

Kegiatan operasional yang dijalankan Perseroan tidak memberikan dampak negatif bagi lingkungan karena Perseroan telah melakukan tindakan pencegahan yang rutin dilaksanakan. Oleh karena itu tidak ada biaya yang dikeluarkan Perseroan untuk memperbaiki / merahabilitasi lingkungan yang terdampak atas kegiatan operasional Perseroan. Tindakan pencegahan yang rutin dilaksanakan Perseroan adalah sebagai berikut:

The operational activities performed by the Company do not have a negative impact on the environment because the Company has taken preventive measures that are routinely implemented. Therefore, there are no costs incurred by the Company to repair/rehabilitate the environment affected by the Company's operational activities. The preventive actions routinely performed by the Company are as follows:

- Menggunakan Material yang Ramah Lingkungan
- Dalam melakukan kegiatan produksi, Perseroan memiliki kendali untuk menentukan bahan baku dalam proses produksinya. Hal ini karena kegiatan operasi Perseroan

- *Use of Environmentally Friendly Materials*
- In performing production activities, the Company has control over determining raw materials in the production process. This is because the Company's operations, namely*

terintegrasi secara vertikal terpadu yaitu penenunan, pemintalan, pencelupan dan penyempurnaan kain. Oleh karena itu, Perseroan dapat menggunakan bahan baku yang dapat terbaru untuk menghasilkan produk yang lebih ramah lingkungan.

• **Sistem Manajemen Energi**

Perseroan menerapkan sistem manajemen energi untuk penggunaan energi dalam menjalankan kegiatan operasionalnya. Sistem ini memberikan dampak positif bagi Perseroan yaitu dapat menekan penggunaan energi, sehingga Perseroan juga dapat menekan emisi.

• **Sistem Pengelolaan Limbah**

Dari kegiatan proses produksi, terdapat limbah cair dan limbah padat yang dihasilkan. Perseroan telah memiliki WWTP/ IPAL untuk mengolah limbah cair sisa proses produksi yang terkontrol dengan baik. Sehingga, limbah cair tersebut dapat disalurkan ke Badan Air (Sungai) dengan memenuhi kriteria baku mutu proses air limbah tanpa memberikan dampak negatif bagi habitat di sungai yang dilaluinya.

• **Sistem Pemantauan**

Perseroan secara rutin melakukan pemantauan diantaranya Pemantauan Kadar Bau, Pemantauan Kebisingan, Pemantauan Emisi (Boiler), Pemantauan Debu pada Area Spinning, Pemantauan Debu pada Area Weaving, dan Pemantauan Debu pada Area Dyeing. Sehingga aktivitas produksi Perseroan tidak memberikan dampak bagi masyarakat dan lingkungan di sekitar operasi Perseroan.

Aspek Material

1. Material yang Ramah Lingkungan

Perseroan telah berupaya menuju industri ramah lingkungan yang dikenal dengan industri hijau yaitu proses produksinya mengutamakan upaya efisiensi dan efektivitas penggunaan sumber daya secara berkelanjutan, sehingga mampu menyelaraskan pembangunan industri dengan kelestarian fungsi lingkungan hidup serta dapat memberi manfaat bagi masyarakat. Perseroan saat ini telah menggunakan material yang ramah lingkungan dengan menggunakan material recycle dan Perseroan telah mendapatkan sertifikat RCS sebagai standar lacak balak untuk melacak bahan baku daur ulang melalui rantai pasokan yang memverifikasi keberadaan dan jumlah material daur ulang dalam produk akhir. Perseroan juga melaksanakan pelestarian lingkungan dan efisiensi proses untuk pengurangan limbah menggunakan prinsip *Elimination, Combination, Reduce, Reuse, Recycle, Replace, dan Rationalize*.

weaving, spinning, dyeing and fabric refinement, are vertically integrated. Therefore, the Company can use renewable raw materials to produce products that are more environmentally friendly.

• **Energy Management System**

The Company implements an energy management system for energy use in its operational activities. This system has a positive impact on the Company, that is reducing energy use, so that the Company can also reduce emissions.

• **Waste Management System**

From the production process, there are liquid waste and solid waste generated. The Company has a WWTP to treat liquid waste generated from the production process, which is well controlled. Thus, the liquid waste can be channeled to the water bodies (river) by meeting the quality standard criteria for the wastewater process without having a negative impact on the habitat in the river it passes through.

• **Monitoring System**

The Company routinely conducts monitoring including Odor Level Monitoring, Noise Monitoring, Emission Monitoring (Boiler), Dust Monitoring in Spinning Area, Dust Monitoring in Weaving Area, and Dust Monitoring in Dyeing Area. Therefore, the Company's production activities do not have an impact on the community and the environment around the Company's operations.

Material Aspects

1. Eco-Friendly Materials

The Company has made efforts towards an environmentally friendly industry known as the green industry. The production process of the Company prioritizes efficiency and effectiveness in the use of resources in a sustainable manner so that it is able to harmonize the industrial development with the preservation of environmental functions and can provide benefits to the community. The Company currently uses environmentally friendly materials by using recycled materials and the Company has obtained the RCS certificate as a chain of custody standard for tracking recycled raw materials through the supply chain which verifies the presence and amount of recycled materials in the final product. The Company also implements environmental conservation and process efficiency for waste reduction using the principles of Elimination, Combination, Reduce, Reuse, Recycle, Replace, and Rationalize.

Pemakaian Energi/Energy Consumption				
Uraian Description	Satuan / Unit	31 Maret 2022	31 Maret 2021	31 Maret 2020
Gas NG / <i>NG Gas</i>	M3	6.038.335	5.608.486	7.197.938
Listrik / <i>Electricity</i>	KWH	18.158.597	19.806.952	24.969.452
Jumlah Produksi				
Pemintalan / <i>Spinning</i>	Ton	1.303.000	1.835.000	3.976.000
Penenunan / <i>Weaving</i>	Yards	9,952.011	5.698.000	10.885.000
Pencelupan dan Penyelesaian akhir <i>Dyeing and Finishing</i>	Yards	22.951.370	11.626.000	24.762.000

Aspek Energi

1. Jumlah dan Intensitas Energi yang Digunakan

Dalam menjalankan kegiatan usaha Perseroan, baik untuk proses produksi ataupun operasional, jenis energi yang digunakan Perseroan antara lain listrik dan Gas NG. Pada tahun buku 2021, Perseroan menggunakan Gas NG sebanyak 6.038.335 M3 dan listrik sebanyak 18.158.597 KWH. Informasi jumlah penggunaan Gas NG dan listrik diperoleh berdasarkan invoice yang dibayarkan Perseroan. Dari penggunaan Gas NG dan listrik tersebut, Perseroan dapat melakukan kegiatan produksi untuk masing-masing segmen usaha antara lain pemintalan sebanyak 1.303.000 ton, penenunan 9.952.011 Yards, pencelupan dan penyelesaian akhir 22.951.370 Yard.

2. Upaya dan Pencapaian Efisiensi Energi dan Penggunaan Energi Terbarukan

Upaya yang dilakukan Perseroan dalam melakukan efisiensi energi adalah dengan menerapkan sistem manajemen energi. Dengan penerapan sistem manajemen energi, Perseroan berfokus pada pencegahan dan pengurangan konsumsi energi. Selain itu, Perseroan telah menetapkan target saving energy dalam menjalankan kegiatan operasionalnya. Dari hasil penerapan manajemen energi, pada tahun buku 2021 Perseroan berhasil menurunkan penggunaan energi sebesar 20,88% dibandingkan tahun sebelumnya. Perseroan berkomitmen akan terus melakukan peningkatan efisiensi penggunaan sumber energi dari tahun ke tahun.

Aspek Air

Penggunaan Air

Dalam kegiatan operasionalnya, Perseroan menggunakan air untuk kegiatan produksi dan untuk kebutuhan karyawan. Pada tahun buku 2021, Perseroan menggunakan air sebanyak 579.310 M3. Perseroan juga menerapkan instalasi pengolahan air limbah yang dirancang untuk membuang limbah biologis dan kimiawi dari air sehingga memungkinkan air tersebut digunakan untuk aktivitas yang lain.

Energy Aspects

1. Amount and Intensity of Energy Used

In performing the Company's business activities, both for production and operational processes, the types of energy used by the Company include electricity and NG Gas. In the financial year 2021, the Company used 6.038.335 M3 of NG gas and 18,158,597 KWH of electricity. Information on the amount of NG gas and electricity usage is obtained based on the invoice paid by the Company. From the use of NG gas and electricity, the Company can perform production activities for each business segment, including spinning as much as 1,303,000 tons, weaving 9,952,011 yards, and dyeing and finishing 22,951,370 yards.

2. Efforts and Achievements of Energy Efficiency and Use of Renewable Energy

Efforts made by the Company in performing energy efficiency are by implementing an energy management system. With the implementation of an energy management system, the Company focuses on preventing and reducing energy consumption. In addition, the Company has set energy saving targets in performing its operational activities. From the results of the implementation of energy management, in the financial year 2021, the Company succeeded in reducing energy use by 20.88% compared to the previous year. The Company is committed to continuing to improve the efficiency of the use of energy sources from year to year.

Water Aspect

Water Usage

In its operational activities, the Company uses water for production activities and for the needs of employees. In the financial year 2020, the Company used 390,570 M3 of water. The Company also has a wastewater treatment plant which is designed to remove biological and chemical waste from the water so as to allow the water to be used for other activities.

Pemakaian air				
Uraian Description	Satuan / Unit	31 Maret 2022	31 Maret 2021	31 Maret 2020
Air Permukaan <i>Surface Water</i>	M3	579.310	565.813	709.364
Air bawah tanah (sumur bor) <i>Underground Water (Bore Well)</i>	M3	-	-	-
Total Penggunaan air <i>Total Water Usage</i>	M3	579.310	565.813	709.364

Aspek Keanekaragaman Hayati

1. Dampak Operasi Perseroan di Daerah Konservasi atau Memiliki Keanekaragaman Hayati

Kegiatan operasi Perseroan tidak berada di daerah konservasi atau memiliki keanekaragaman hayati. Sehingga tidak ada dampak atas operasi Perseroan terhadap daerah konservasi atau daerah yang memiliki keanekaragaman hayati. Namun, Perseroan senantiasa memperhatikan dan menjaga lingkungan di sekitar operasi Perseroan. Sehingga, lokasi perusahaan yang dekat dengan sungai cipinang yang masih memiliki aneka ragam hewan seperti Ikan, Biawak, Ular dan lainnya tidak

Biodiversity Aspects

1. Impact of the Company's Operations in Conservation Areas or Areas with Biodiversity

The Company's operations are not located in conservation areas or areas that have biodiversity so that there is no impact on the Company's operations on conservation areas or areas that have biodiversity. However, the Company always pays attention to and maintains the environment around the Company's operations so that the location of the company which is close to the Cipinang River which still has a variety of animals such as fish, monitor lizards, snakes and others is not affected by the

terdampak oleh kegiatan operasi Perseroan. Selain itu, masih banyaknya tanaman besar di area pabrik Perseroan turut mendukung kehidupan burung liar seperti burung kutilang, dan burung lainnya.

2. Usaha Konservasi Keanekaragaman Hayati

Kegiatan operasi Perseroan tidak berada di daerah konservasi, sehingga tidak memberikan dampak terhadap keanekaragaman hayati. Namun, Perseroan berperan aktif dalam menjaga lingkungan yaitu melalui penanaman pohon untuk penghijauan, membuat sumur serapan dan mematuhi peraturan terkait dengan lingkungan hidup. Perseroan berkomitmen untuk terus menjaga dan meningkatkan kinerja pengelolaan lingkungan agar dalam jangka panjang dapat terwujud perusahaan tekstil yang ramah lingkungan dan menjaga reputasi bisnis di pasar global. Inisiatif Perseroan dalam mengelola lingkungan telah memberikan kontribusi terhadap upaya Perseroan menjadikan bisnisnya sebagai bisnis yang berkelanjutan. Upaya Perseroan yang serius dalam pengelolaan lingkungan membuahkan hasil bagi Perseroan dengan diterimanya sertifikasi dan penghargaan. Sertifikasi dan penghargaan tersebut antara lain :

a. Sertifikasi ISO 14001 : 2015.

Sertifikasi ISO 14001 : 2015 berstandar internasional yang diperoleh Perseroan atas penerapan Sistem Manajemen Lingkungan (SML). Dengan SML, Perseroan mengelola kinerja lingkungannya melalui penggunaan sumber daya yang lebih efisien dan pengurangan limbah.

b. Penghargaan sebagai perusahaan dengan peringkat biru.

Perseroan mendapatkan penghargaan dari Kementerian Lingkungan Hidup dan Kehutanan Republik Indonesia sebagai perusahaan dengan predikat biru untuk Program Penilaian Peringkat Kinerja Perusahaan dalam Pengelolaan Lingkungan Hidup untuk periode tahun 2019 - 2020.

Aspek Emisi

1. Jumlah dan Intensitas Emisi yang Dihasilkan

Company's operations. In addition, there are still many large plants in the Company's factory area that support the life of wild birds such as finches and other birds.

2. Biodiversity Conservation Efforts

The Company's operations are not located in conservation areas so that they do not have an impact on biodiversity. However, the Company actively participates in protecting the environment by planting trees for reforestation, constructing absorption wells and complying with regulations related to the environment. The Company is committed to continuously maintaining and improving environmental management performance so that in the long term it can become a textile company that is environmentally friendly to further maintain its business reputation in the global market. The Company's initiatives in managing the environment have contributed to the Company's efforts to make its business a sustainable one. The Company's efforts in environmental management have yielded results in the form of certifications and awards. These certifications and awards include:

a. ISO 14001:2015 certification

International standard ISO 14001 : 2015 certification was obtained by the Company for the implementation of the Environmental Management System (EMS). With EMS, the Company manages its environmental performance through more efficient use of resources and reduction of waste.

b. Award as a company with a blue rating

The Company received an award from the Ministry of Environment and Forestry of the Republic of Indonesia as a company with a blue predicate for the Company Performance Rating Program in Environmental Management for the period 2019-2020.

Emissions Aspects

1. Amount and Intensity of Emissions Produced

Emisi GRK				
Uraian Description	Satuan / Unit	31 Maret 2022	31 Maret 2021	31 Maret 2020
Emisi Gas NG (Scope 1) <i>Fuel Emissions (scope 1)</i>	tCO2e	15.182,69	8.636,83	15.972,23
Emisi listrik (Scope 2) <i>Electricity Emissions (scope 1)</i>	tCO2e	16,25	11,35	19,876
Total Emisi <i>Total Emissions</i>	tCO2e	15.198,95	8.648,18	15.992,11
Jumlah Produksi <i>Total of Production</i>				
Pemintalan <i>Spinning</i>	Ton	1.303.000	1.835.000	3.976.000
Penenunan <i>Weaving</i>	Yards	9.952.011	5.698.000	10.885.000
Pencelupan dan Penyelesaian akhir <i>Dyeing and Finishing</i>	Yards	22.951.370	11.626.000	24.762.000

Pada tahun buku 2021, jumlah produksi Perseroan untuk pemintalan sebesar 1.303.000 ton, penenunan 9.952.011 yards serta pencelupan dan penyelesaian akhir sebesar

In financial year 2021, the Company's total production for spinning was 1,303,000 tons, weaving 9,952,011 yards and dyeing and finishing 22,951,370 yards. For the

22.951.370 yards. Untuk proses produksi tersebut, Perseroan menggunakan Gas NG dan listrik yang menghasilkan emisi. Emisi gas karbon dioksida (CO₂) dari kegiatan produksi Perseroan berasal dari aktivitas penggunaan Gas NG (scope 1) dan listrik (scope 2). Pada tahun buku 2021, total emisi yang dihasilkan dari proses produksi sebesar 15.198,95 tCO₂e yang terdiri dari emisi Gas NG 15.182,69 tCO₂e dan emisi listrik 16,25 tCO₂e.

production process, the Company used natural gas and electricity that produced emissions. The emission of carbon dioxide gas (CO₂) resulting from the Company's production activities came from the use of natural gas (scope 1) and electricity (scope 2). In the financial year 2021, the total emissions generated from the production process were 15,198.95 tCO₂e, consisting of natural gas emissions of 15,182.69 tCO₂e and electricity emissions of 16.25 tCO₂e.

2. Upaya dan Pencapaian Pengurangan Emisi yang Dilakukan

Perseroan melakukan berbagai upaya guna mengendalikan dan mengurangi jumlah emisi yang dihasilkan dari kegiatan produksi. Perseroan menggunakan boiler untuk penggerak generator yang memanfaatkan energi kalor atau panas guna menyuplai daya yang dibutuhkan untuk proses produksi. Dengan demikian, upaya Perseroan berhasil membuat proses produksi lebih hemat energi dan efisien. Dalam mengelola tingkat emisi, Perseroan mematuhi parameter baku mutu emisi sesuai Peraturan Menteri Negara Lingkungan Hidup No. 7 tahun 2007. Pengelolaan emisi dilakukan Perseroan melalui pemantauan dan pengukuran rutin serta pengendalian proses agar seluruh emisi yang dikeluarkan terkendali. Perseroan selalu mengontrol fire Combustion di boiler Miura dengan routine check set point-nya setiap 3 atau 4 bulan sekali.

2. Emission Reduction Efforts and Achievements

The Company made various efforts to control and reduce the amount of emissions generated from production activities. The Company used boilers to drive generators that utilize heat to supply the power needed for the production process. Thus, the Company have succeeded in making the production process more energy efficient. In managing the emission level, the Company complied with the emission quality standard parameters in accordance with the Regulation of the State Minister for the Environment No. 7 of 2007. Emissions management is performed by the Company through routine monitoring and measurement as well as process control so that all issued emissions are controlled. The Company always controls fire combustion in the Miura boiler by checking the set points regularly every 3 or 4 months.

Aspek Limbah dan Efluen

Waste and Effluent Aspects

1. Jumlah Limbah dan Efluen yang Dihasilkan

1. Amount of Waste and Effluent Produced

Limbah Padat

Solid Waste

Uraian Description	Kuantitas	Unit
Total Limbah padat yang dihasilkan <i>Total Solid Waste</i>	603,600	Kg
Penggunaan kembali <i>Reuse</i>	-	Kg
Daur Ulang <i>Recycling</i>	-	Kg
Pengolahan menjadi kompos <i>Processing into Compost</i>	-	Kg
Pembakaran masa <i>Mass Burning</i>	-	Kg
Tempat pembuangan akhir <i>Landfills</i>	603,600	Kg

Limbah Berbahaya

Hazardous Waste

Uraian Description	Kuantitas	Unit
Total berat limbah berbahaya yang dihasilkan <i>Total Weight of generated hazardous waste</i>	346,842	Kg
Total berat limbah berbahaya yang diangkut <i>Total Weight of transported hazardous waste</i>	346,842	Kg

Efluen

Effluent

Uraian Description	Kuantitas	Unit
Total Volume air yang dibuang <i>Total Volume of water discharged</i>	21,911	Meter kubik
Persentase air yang didaur ulang <i>Percentage of water recycled</i>	11.13	%

2. Mekanisme Pengelolaan Limbah dan Efluen

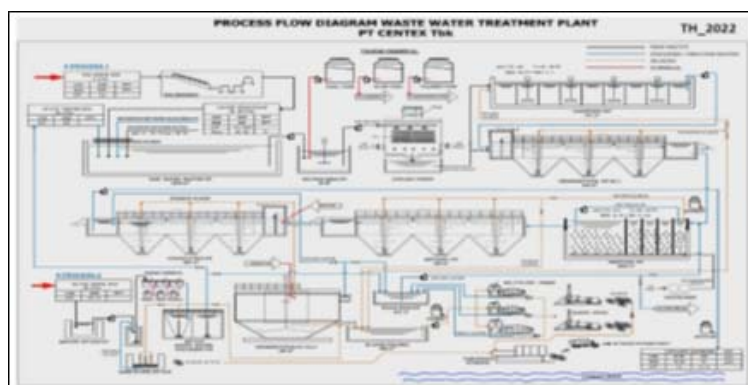
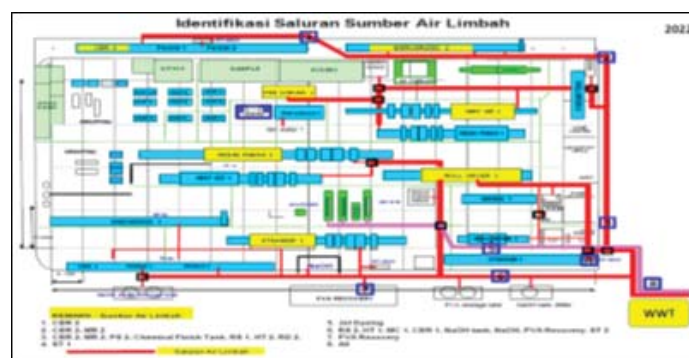
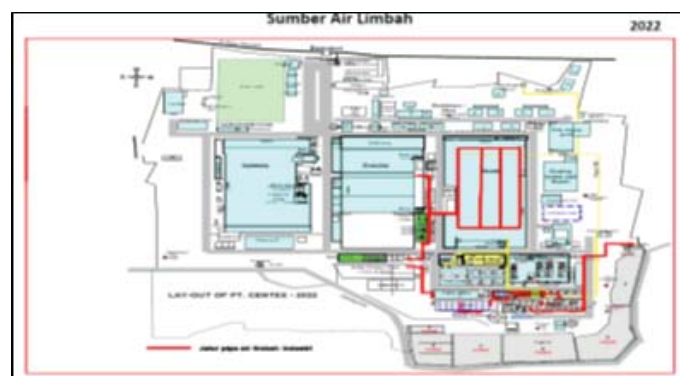
Perseroan memiliki Instalasi Pengolahan Air Limbah (IPAL) atau Waste Water Treatment Plant (WWTP) yang berfungsi untuk membuang limbah biologis dan kimiawi dari air sehingga memungkinkan air tersebut digunakan pada aktivitas yang lain. Dalam pengelolaan limbah cair, Perseroan mengelola secara mandiri dengan fasilitas IPAL. Perseroan dapat mengolah limbah cair sisa proses produksi secara terkontrol dan baik. IPAL yang dimiliki Perseroan mengelola limbah terutama yang mengandung zat kimia atau racun berbahaya agar ketika dibuang tidak mencemari lingkungan sekitar. Pada tahun buku 2021, IPAL di Perseroan telah mengolah 100% air limbah yang selanjutnya disalurkan ke badan air (sungai) dengan memenuhi kriteria baku mutu proses air limbah.

Berikut ini Instalasi Pengolahan Air Limbah (outlet)

2. Waste and Effluent Management Mechanism

The Company has a Waste Water Treatment Plant (WWTP) which functions to remove biological and chemical waste from water, thus enabling the water to be used for other activities. In the management of liquid waste, the Company manages it independently with the WWTP facility. The Company can treat the remaining liquid waste from the production process in a controlled and good manner. The WWTP owned by the Company manages waste, especially those containing hazardous chemicals or toxins so that when disposed of, they do not pollute the surrounding environment. In the financial year 2021, the Company's WWTP has treated 100% of wastewater which is then distributed to water bodies (rivers) by meeting the quality standard criteria for wastewater processes.

The following is a Waste Water Treatment Plant (outlet)



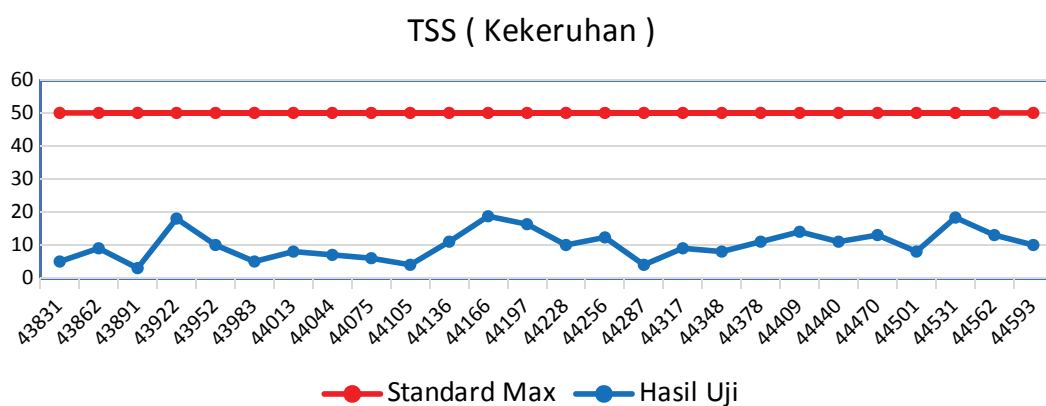
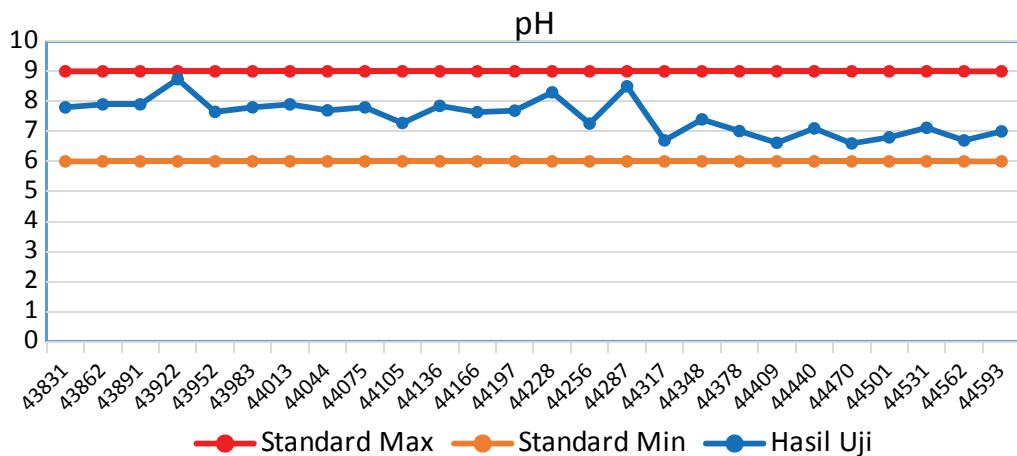


Dengan melakukan proses IPAL, air limbah outlet dapat dikontrol dan dikendalikan sehingga parameter air limbah tidak melampaui baku mutu berdasarkan Peraturan Gubernur No. 69 tahun 2013.

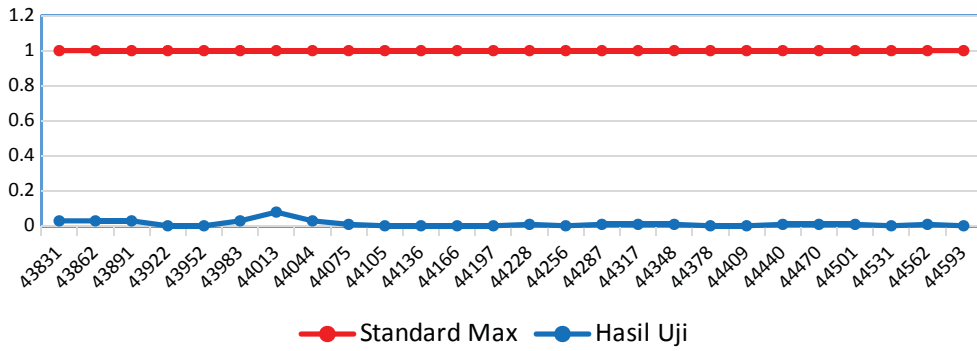
By carrying out the WWTP process, outlet wastewater can be controlled and controlled so that the wastewater parameters do not exceed the quality standard based on Governor Regulation no. 69 in 2013.

Berikut ini hasil pemantauan air limbah outlet

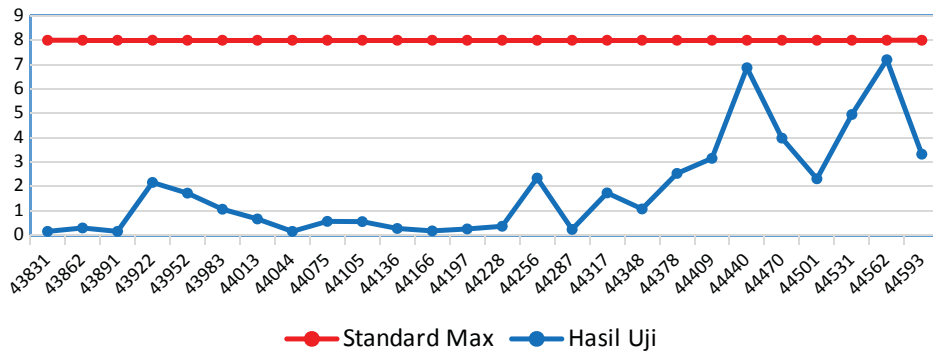
The following are the results of outlet waste water monitoring



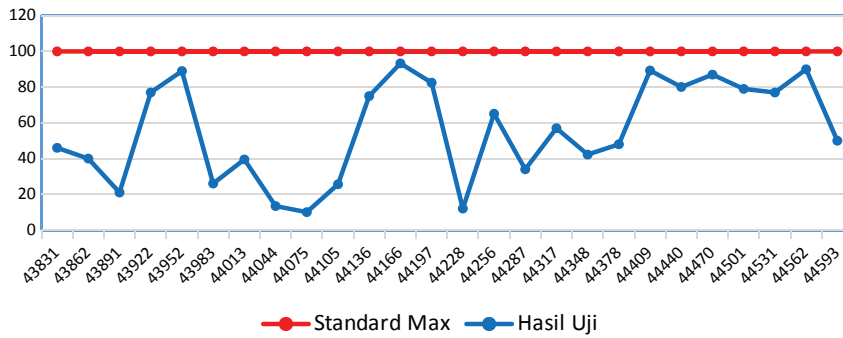
Krom (Cr)



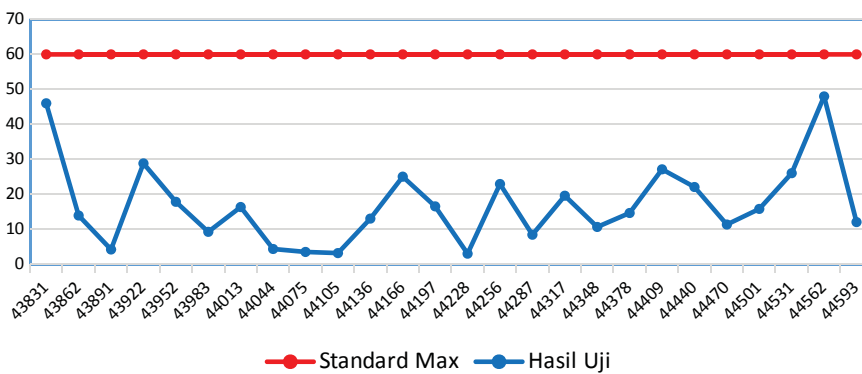
Amonia (NH3-N)



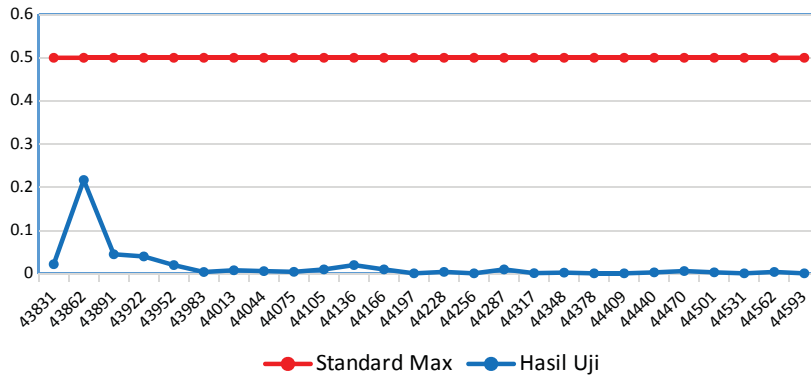
COD (Chemicals Oxigen Demant)



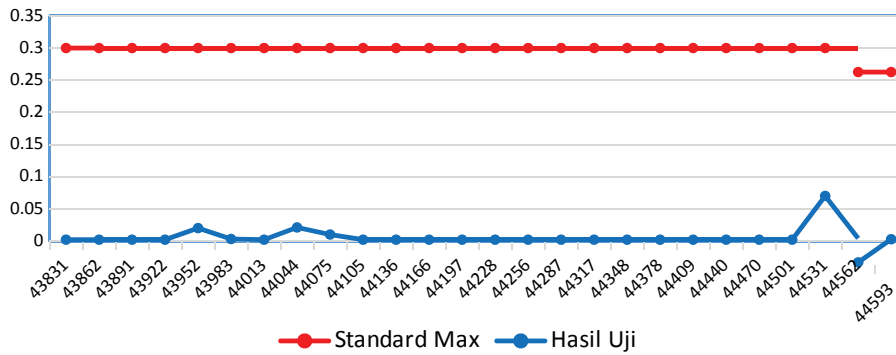
BOD



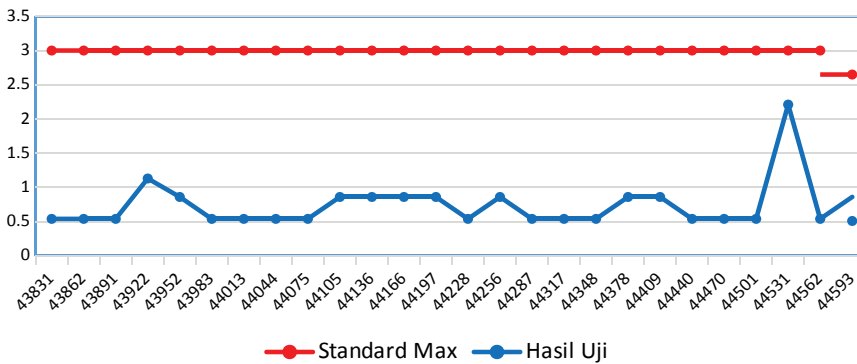
Fenol



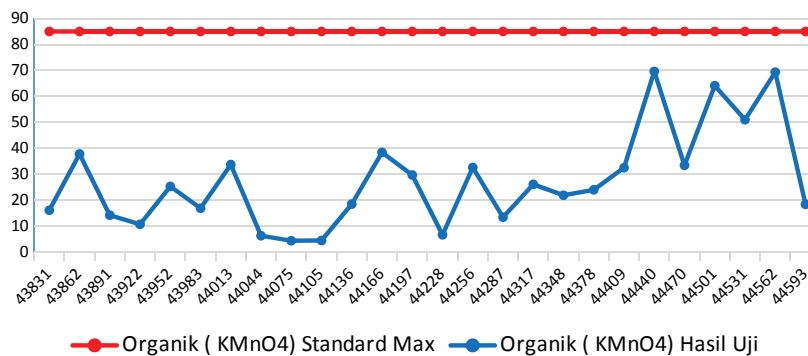
Sufda



Minyak & Lemak



Organik (KMnO4)



3. Tumpahan yang Terjadi

Pada tahun buku 2021, tidak ada tumpahan yang terjadi baik tumpahan bahan kimia, minyak, atau bahan bakar yang dapat berpotensi memengaruhi tanah, air, udara, keragaman hayati, dan kesehatan manusia.

Aspek Pengaduan Terkait Lingkungan Hidup

1. Jumlah dan Materi Pengaduan Lingkungan Hidup yang Diterima dan Diselesaikan

Sepanjang tahun buku 2021, terdapat 8 (delapan) pengaduan dari masyarakat dan telah ditindaklanjuti. Hingga laporan keberlanjutan ini dibuat, seluruh pengaduan telah diselesaikan.

Kinerja Sosial

1. Komitmen untuk Memberikan Layanan atas Produk yang Setara Kepada Pelanggan

Perseroan telah mengeluarkan kebijakan tentang manajemen mutu. Dalam kebijakan tersebut, salah satu komitmen Perseroan adalah menjamin produk yang dihasilkan bermutu sesuai dengan kebutuhan, keinginan, harapan dan kepuasan pelanggan. Oleh karena itu, Perseroan telah berkomitmen untuk memberikan yang terbaik bagi seluruh pelanggan tanpa terkecuali baik tentang produk ataupun layanan. Selain itu, dalam implementasinya Perseroan melakukan hal-hal sebagai berikut :

- Mengutamakan produksi berkesinambungan dan CSR untuk memperkuat kepercayaan pelanggan.
- Memperluas basis pelanggan dan jenis produk, sekaligus mengurangi waktu tunggu.
- Mengutamakan produk yang mempunyai nilai tambah kepada pelanggan tetap dan potensial

Aspek Ketenagakerjaan

1. Kesetaraan Kesempatan Bekerja

Perseroan sangat serius menjamin kesetaraan kesempatan bekerja kepada seluruh karyawan, hingga ditetapkan dalam misi Perseroan yaitu "Memberikan peluang kepada karyawan untuk mengembangkan diri dalam suasana kerja yang penuh tantangan". Pada praktiknya, Perseroan menjunjung tinggi kesetaraan. Seluruh peraturan dan kesempatan kerja berlaku untuk seluruh karyawan tanpa membedakan gender, golongan, suku dan ras. Untuk kualifikasi semua posisi pekerjaan yang ditawarkan hanya mensyaratkan pendidikan dan kompetensi. Hak dan kewajiban berlaku untuk seluruh karyawan diantaranya:

- Tiap pekerja diasuransikan melalui program BPJS Ketenagakerjaan dan BPJS Kesehatan.
- Tiap pekerja wajib mengikuti Pelatihan/Pendidikan di dalam maupun di luar Negeri, yang ditugaskan oleh Perusahaan.
- Selama karyawan mengikuti Pelatihan/Pendidikan, karyawan tetap mendapat upah dan hak-hak lainnya sebagai pekerja.
- Perseroan memberikan hak kepada karyawan untuk melakukan kebebasan berorganisasi, termasuk mendirikan atau bergabung dengan serikat pekerja untuk melindungi kepentingan mereka sendiri.

3. Spills

In the 2021 financial year, there were no spills, either chemical, oil, or fuel spills that could potentially affect soil, water, air, biodiversity, and human health.

Aspects of Complaints Related to the Environment

1. Number and Material of Environmental Complaints Received and Resolved

Throughout the financial year 2020, there were 6 (six) complaints and all of them have been followed up. Then, the Company made a mitigation/action plan and resolved the complaints. Until this sustainability report is made, all complaints have been resolved.

Social Performance

1. Commitment to Delivering Service for Equal Products to Customers

The Company has issued policies on quality, health, occupational safety and environmental management. In this policy, one of the Company's commitments is to ensure that the products produced have quality in accordance with the needs, desires, expectations and satisfaction of customers. Therefore, the Company is committed to providing the best for all customers without exception in terms of products or services.

In addition, in its implementation, the Company does the following:

- *Promote Sustainable production and CSR to enhance customer confidence.*
- *Widen our customer base and product mix, while reducing lead time.*
- *Develop and offer value added merchandise to existing and potential customers.*

Employment Aspects

1. Equal Employment Opportunity

The Company strives to ensure equality to all employees, one of which is by stipulating it in the Company's Mission, namely "Providing opportunities for employees to develop themselves in a challenging work atmosphere". In practice, the Company upholds equality. All regulations and employment opportunities apply to all employees regardless of gender, class, ethnicity and race. All job positions offered only require education and competence. Rights and obligations apply to all employees. Rights and obligations apply to all employees including:

- *Every worker is insured through the BPJS Ketenagakerjaan and BPJS Kesehatan programs.*
- *Every worker is required to attend Training/Education domestically and abroad, which is assigned by the Company.*
- *As long as employees attend training/education, employees still receive wages and other rights as workers.*
- *The Company grants employees the right to join organization, including establishing or joining trade unions to protect their own interests.*

2. Tenaga Kerja Anak dan Tenaga Kerja Paksa

Perseroan memastikan bahwa selama beroperasi tidak mempekerjakan karyawan di bawah umur dan tidak ada tenaga kerja paksa. Semua telah sesuai dengan peraturan ketenagakerjaan yang berlaku. Perseroan juga menjalankan kebijakan HRD yakni tidak menerima atau mempekerjakan karyawan dibawah usia 18 tahun. Selain itu, Perseroan juga mengatur jam kerja untuk karyawan, sehingga dalam operasional perseroan tidak ada kerja paksa ataupun tenaga kerja paksa. Perseroan membina hubungan dengan tenaga kerja melalui Perjanjian Kerja Bersama yang dibuat dengan mengacu kepada Undang-undang tenaga kerja yang berlaku.

3. Upah Minimum Regional

Perseroan telah menetapkan upah minimum yang diterima karyawan dengan golongan terendah sebesar Rp 4.642.141. Upah minimum ini telah sesuai dengan Peraturan yang berlaku. Selain upah minimum, Perseroan juga memberikan tunjangan-tunjangan untuk meningkatkan kesejahteraan karyawan, antara lain:

- Tunjangan Hari Raya
- Tunjangan Pensiun
- Tunjangan Lembur
- Bonus
- BPJS Ketenagakerjaan
- BPJS Kesehatan
- Fasilitas Pemeriksaan Kesehatan Pekerja

4. Lingkungan Bekerja yang Layak dan Aman

Perseroan senantiasa berkomitmen untuk menyediakan tempat kerja dan fasilitas yang nyaman dan aman bagi karyawan agar dapat bekerja secara maksimal. Oleh karena itu, Perseroan telah menetapkan Kebijakan Kesehatan dan Keselamatan Kerja (K3) agar karyawan dapat bekerja dengan aman dan nyaman. Kebijakan K3 tersebut antara lain:

- Mencapai nol kecelakaan kerja, nol kebakaran, nol kecelakaan lingkungan.
- Menjamin kesehatan dan Keselamatan kerja Tenaga kerja.
- Menyediakan lingkungan kerja yang aman dan sehat, mencegah kecelakaan kerja dan penyakit akibat kerja, sesuai dengan tujuan, ukuran dan konteks organisasi serta sifat khusus risiko dan peluang Kebijakan Kesehatan dan Keselamatan Kerja (K3).
- Memenuhi semua peraturan dan perundang-undangan Pemerintah yang berlaku dan persyaratan lainnya yang berkaitan dengan penerapan Kesehatan dan Keselamatan Kerja (K3) ditempat kerja.
- Melakukan perbaikan berkelanjutan terhadap sistem manajemen dan Kinerja K3 guna meningkatkan budaya K3 yang baik ditempat kerja.
- Melakukan proses konsultasi dan partisipasi pekerja, termasuk perwakilan pekerja.

Perseroan juga menyediakan fasilitas kerja diantaranya :

- Fasilitas Klinik Kesehatan yang berada di dalam PT. Centex dan juga bekerjasama dengan klinik di luar PT Centex, untuk melayani pengobatan kepada karyawan/karyawati yang sedang bekerja di luar hari dan jam kerja Day time.
- Program Asuransi BPJS Ketenagakerjaan dan BPJS Kesehatan.
- Alat pemadam kebakaran seperti hydrant disediakan di setiap departemen produksi dan departemen lainnya untuk memastikan karyawan terhindar dari risiko musibah kebakaran kecil.

2. Child Labor and Forced Labor

The Company ensures that during its operation, it does not employ underage employees and there is no forced labor. All are in accordance with applicable labor regulations. The Company also implements the HRD policy which is not to accept or employ employees under the age of 18 years. In addition, the Company also regulates working hours for employees so that in the company's operations there is no forced labor. The Company maintains a relationship with the workforce through a Collective Labor Agreement made with reference to the applicable labor law.

3. Regional Minimum Wage

The Company has set the minimum wage received by employees of the lowest class of Rp. 4,642,141. This minimum wage is in accordance with the 2020 DKI Jakarta Governor Regulation. In addition to the minimum wage, the Company also provides benefits to improve employee welfare, including:

- *Holiday allowance*
- *Pension Benefits*
- *Overtime Allowance*
- *Bonus*
- *BPJS Ketenagakerjaan*
- *BPJS Kesehatan*
- *Workers' Health Checkup Facility*

4. Decent and Safe Work Environment

The Company is always committed to providing a comfortable and safe workplace and facilities for employees to work optimally. Therefore, the Company has established an Occupational Health and Safety (K3) policy so that employees can work safely and comfortably. The K3 policies include:

- *Achieving zero work accidents, zero fires, zero environmental accidents.*
- *Ensuring the health and safety of workers.*
- *Providing a safe and healthy work environment, preventing occupational accidents and occupational diseases, in accordance with the objectives, size and context of the organization as well as the specific nature of OSH risks and opportunities.*
- *Complying with all applicable government regulations and laws and other requirements related to the implementation of Occupational Health and Safety (K3) in the workplace.*
- *Conducting continuous improvements to the OHS management system and performance in order to improve a good OSH culture in the workplace.*
- *Conducting a process of consultation and participation of workers, including workers' representatives.*

The Company also provides work facilities including:

- *Health Clinic Facilities located in PT. Centex and the Company also cooperates with clinics outside PT Centex, to provide treatment to employees who are working outside of working days and working hours.*
- *BPJS Ketenagakerjaan and BPJS Kesehatan Insurance Programs.*
- *Fire extinguishers such as hydrants are provided in every production department and other departments to ensure employees avoid the risk of minor fire accidents.*

- Penggunaan pengaman seperti helm, sepatu, alat pelindung telinga, masker dan kacamata.
- Penyediaan tempat ibadah (Mesjid Amin Djidiatullah)
- Use of safety equipment such as helmets, shoes, ear protection, masks and goggles.
- Provision of places of worship (Masjid Amin Dzatullah)

Pelatihan dan Pengembangan Kemampuan Karyawan

Untuk meningkatkan kompetensi karyawan, Perseroan memiliki sistem pendidikan dan pengembangan kemampuan yang telah terstruktur dan berkesinambungan untuk karyawannya. Terdapat dua program pelatihan yang diselenggarakan Perseroan yaitu pelatihan yang diselenggarakan di internal Perseroan (internal training) dengan mengundang instruktur dari luar Perseroan atau dari internal Perseroan. Perseroan juga menyelenggarakan external training yaitu mengikutsertakan karyawan ke pelatihan-pelatihan atau seminar-seminar ke lembaga pendidikan baik di dalam negeri ataupun di luar negeri. Selama tahun buku 2021, Perseroan telah memberikan pelatihan baik softskill maupun hardskill kepada 36 Karyawan dari berbagai level organisasi. Berikut ini jumlah karyawan dan jam pelatihan yang dilaksanakan pada tahun buku 2021:

Employee Training and Capacity Development

To improve employee competence, the Company has a structured and continuous education and capability development system for its employees. There are two training programs organized by the Company, namely training held internally by the Company (internal training) by inviting instructors from outside the Company or from within the Company. The Company also organizes external training, namely involving employees in trainings or seminars by educational institutions both domestically and abroad. During the financial year 2021, the Company has provided training in both soft skills and hard skills to 36 employees from various organizational levels. The following is the number of employees and hours of training conducted in the financial year 2021:

Uraian Description	Jumlah pekerja yang memperoleh pelatihan Number of Employee who received training	Jumlah jam pelatihan Number of Hour of Training	Rata-rata pelatihan setiap pekerja Average Trainig per Employee
berdasarkan jenis kelamin <i>By Gender</i>			
Laki-laki <i>Male</i>	27	216	8
Perempuan <i>Female</i>	9	72	8
Berdasarkan jabatan <i>By Position</i>			
Manajer Umum <i>General Manager</i>	-	-	-
Deputi Manajer Umum <i>Deputy General Manager</i>	-	-	-
Manajer <i>Manager</i>	2	16	8
Asisten Manajer <i>Assistant Manager</i>	2	16	8
Pengawas <i>Supervisor</i>	15	120	8
Foreman	17	136	8
Total	36	288	

Aspek Masyarakat

1. Dampak Operasi Terhadap Masyarakat Sekitar

Dampak Negatif untuk masyarakat sekitar adalah timbulnya bau dari hasil pengolahan limbah Perusahaan. Namun, Perseroan telah melakukan upaya mengatasi dampak tersebut dengan cara menanam pohon di sekitar lokasi tersebut dan melakukan pengecekan kebauan oleh laboratorium lingkungan yang terakreditasi setiap 6 bulan sekali. Sehingga, tidak menimbulkan dampak negatif kepada masyarakat atas pengolahan air limbah. Perseroan juga telah menerapkan sistem manajemen lingkungan sesuai ISO 14001:2015 sebagai upaya pencegahan pencemaran lingkungan dan melakukan tindakan yang berkelanjutan dalam hal perlindungan lingkungan.

Community Aspects

1. Impact of Operations on Surrounding Communities

The negative impact for the surrounding community is the emergence of odors from the results of the Company's waste treatment. However, the Company has made efforts to overcome this impact by planting trees around the location and conducting odor checks by an accredited environmental laboratory every 6 months so that the wastewater treatment does not cause negative impacts on the community. The Company has also implemented an environmental management system according to ISO 14001:2015 as an effort to prevent environmental pollution and take sustainable actions in terms of environmental protection.

Hadirnya Perseroan di lingkungan masyarakat juga memberikan dampak positif bagi masyarakat sekitar dengan tersedianya lapangan pekerjaan untuk masyarakat sekitar operasi Perseroan. Selain itu, kegiatan CSR Perseroan diprioritaskan untuk masyarakat sekitar.

- Kegiatan CSR yang rutin dilakukan Perseroan antara lain:
- Memberikan bantuan untuk kegiatan hari-hari besar seperti Hari Kemerdekaan Republik Indonesia, Hari Raya Iedul Fitri, Iedul Adha, Natal dan lain sebagainya.
 - Memberikan bantuan untuk penduduk sekitar Perseroan dalam bentuk beasiswa, mulai dari tingkat Sekolah Dasar hingga Sekolah Menengah Umum.
 - Menyediakan fasilitas ATM Mandiri;
 - Menyelenggarakan kegiatan aksi donor darah secara rutin.

2. Pengaduan Masyarakat

Perseroan menyediakan buku pengaduan masyarakat jika terdapat kegiatan atau kejadian yang mengganggu masyarakat akibat operasi dari perusahaan. Setelah dicatat di buku, Perseroan akan melakukan tindak lanjut setelah disampaikan terlebih dahulu ke manajemen. Perseroan juga menerima masukan atau keluhan dari masyarakat yang dapat dilakukan dengan cara menghubungi ke telepon (021) 871 6624, faksimili (021) 870 4294 atau via surat ke alamat :

PT Century Textile Industry Tbk
Jl. Raya Bogor KM 27,
Kelurahan Ciracas, Kecamatan Ciracas,
Jakarta Timur

Sepanjang tahun buku 2021 terdapat 8 pengaduan dan telah ditindaklanjuti. Hingga laporan ini dibuat, 8 pengaduan tersebut telah 100% terselesaikan

3. Kegiatan Tanggung Jawab Sosial Lingkungan

Perseroan secara konsisten menerapkan berbagai kegiatan tanggung jawab sosial dan lingkungan di wilayah operasional Perseroan. Kegiatan tersebut dijalankan untuk mendukung Perseroan dalam berkontribusi kepada Tujuan Pembangunan Berkelanjutan. Hingga laporan ini dibuat, Perseroan telah berkontribusi terhadap 8 (delapan) Tujuan Pembangunan Berkelanjutan (TPB). Berikut ini kegiatan tanggung jawab sosial dan lingkungan Perseroan dalam berkontribusi terhadap TPB:

The Company also has a positive impact on the surrounding community by providing job opportunities for the community around the Company's operations. In addition, the Company's CSR activities are prioritized for the surrounding community.

The Company's routine CSR activities include:

- *Providing assistance for activities of major holidays such as the Independence Day of the Republic of Indonesia, Eid al-Fitr, Eid al-Adha, Christmas and so on.*
- *Providing assistance to residents around the Company in the form of scholarships, ranging from elementary school to high school level.*
- *Providing Mandiri ATM facilities*
- *Organizing blood donation activities on a regular basis.*

2. Public Complaints

The Company provides a public complaint book if there are activities or events that disturb the community due to the company's operations. Once recorded in the book, the Company will follow up after it has been submitted to the management. The Company also accepts input or complaints from the public which can be submitted via telephone (021) 871 6624, facsimile (021) 870 4294 or via mail to the address:





*PT Century Textile Industry Tbk
Jl. Raya Bogor KM 27,
Kelurahan Ciracas, Kecamatan Ciracas,
Jakarta Timur*




Throughout the financial year 2021, there were 8 complaints and they have been followed up. As of this report, the 8 complaints have been 100% resolved.

3. Environmental & Social Responsibility Activities

The Company consistently implements various social and environmental responsibility activities in the Company's operational areas. These activities are implemented to support the Company in contributing to sustainable development goals. Until this report was prepared, the Company has contributed to 8 (eight) Sustainable Development Goals (SDGs). The following are the Company's social and environmental responsibility activities in contributing to the eight SDGs:

No	Bidang Kegiatan Field of Activity	Penjelasan Description	Kontribusi Perseroan terhadap TPB Contribution to SDGs
1.	Pendidikan <i>Education</i>	Perseroan secara konsisten memberikan bantuan untuk penduduk sekitar wilayah operasi Perseroan dalam bentuk beasiswa, mulai dari tingkat Sekolah Dasar hingga Sekolah Menengah Umum. <i>The Company consistently provides assistance to residents around the Company's operational areas in the form of scholarships, ranging from elementary school to high school level</i>	

1.	Operasional Perseroan Berwawasan Lingkungan	<p>Perseroan memiliki Instalasi Pengolahan Air Limbah (IPAL) yang berfungsi untuk membuang limbah biologis dan kimiawi dari air sehingga memungkinkan air tersebut digunakan pada aktivitas yang lain</p>	
	<i>Environmentally Friendly Company Operations</i>	<p><i>The Company has a Waste Water Treatment Plant (WWTP) which functions to remove biological and chemical waste from the water so as to allow the water to be used for other activities.</i></p>	
		<p>Perseroan memperoleh penghargaan dari Kementerian Lingkungan Hidup dan Kehutanan Republik Indonesia sebagai perusahaan dengan predikat biru</p>	
		<p><i>The Company received an award from the Ministry of Environment and Forestry of the Republic of Indonesia as a company with a blue predicate.</i></p>	
		<p>Menerapkan Sistem Manajemen Lingkungan (SML) sesuai ISO 14001 : 2015</p>	
		<p><i>Implementing an Environmental Management System (EMS) in accordance with ISO 14001: 2015</i></p>	
	Akses Pekerjaan	<p>Perseroan memprioritaskan rekrutmen untuk masyarakat sekitar Perseroan</p>	
	<i>Employment Access</i>	<p><i>The Company prioritizes recruitment for the community around the Company.</i></p>	
		<p>Proses rekrutmen untuk masyarakat sekitar operasi Perseroan guna meningkatkan kesejahteraan ekonomi masyarakat</p>	
		<p><i>Recruitment process for the community around the Company's operations to improve the economic welfare of the community</i></p>	

<p>Mendukung Kebijakan Pemerintah</p>	<p>Perseroan mendukung kebijakan pemerintah daerah dengan memberikan sebidang tanah seluas 9.890 M2 untuk jalur hijau dan normalisasi sungai pada tahun 2017.</p>	
<p><i>Support Government Policy</i></p>	<p><i>The Company supports local government policies by providing a plot of land with an area of 9,890 M2 for green lines and river normalization in 2017.</i></p>	
<p>Penerapan Manajemen Energi</p>	<p>Renovasi Masjid Amin Djidiatullah untuk karyawan dan masyarakat sekitar</p>	
<p><i>Application of Energy Management</i></p>	<p><i>Amin Djidiatullah Mosque renovation for employees and the surrounding community</i></p>	
<p>Penerapan Manajemen Energi</p>	<p>Perseroan menerapkan sistem manajemen energi yang berfokus pada pencegahan dan pengurangan konsumsi energi. Perseroan berhasil melebihi target saving energy, sehingga dapat mengurangi emisi CO2.</p>	
<p><i>Application of Energy Management</i></p>	<p><i>The Company implements an energy management system that focuses on preventing and reducing energy consumption. The Company succeeded in exceeding the energy saving target, thereby reducing CO2 emissions.</i></p>	

TANGGUNG JAWAB PENGEMBANGAN PRODUK BERKELANJUTAN *Responsibility For Sustainability Product Development*

Inovasi dan Pengembangan Produk Keuangan Berkelanjutan

Untuk menjalankan bisnis yang berkelanjutan, Perseroan melakukan inovasi dalam proses produksinya dan melakukan inovasi terhadap produknya. Pada proses produksinya, Perseroan menerapkan RCS sebagai standar lacak balak untuk melacak bahan baku daur ulang melalui rantai pasokan yang memverifikasi keberadaan dan jumlah material daur ulang dalam produk akhir. Perseroan juga terus berinovasi agar produk-produk yang ditawarkan memiliki nilai tambah bagi pelanggan. Inovasi yang dilakukan terhadap produknya adalah sebagai berikut:

1. Pengembangan produk dengan campuran benang-benang khusus sehingga menghasilkan produk yang lebih soft, kelihatan seperti linen atau wool, produk kain memiliki fungsi stretch, memiliki fungsi mengurangi induksi listrik untuk pengguna industry.
2. Pengembangan produk yang memiliki fungsi seperti anti kusut, anti noda, anti air, anti bau, anti bakteri, warna kain tetap seperti baru setelah beberapa kali di cuci.
3. Pengembangan produk baru diantaranya :
 - Basic Weaving Design
 - Dobby Weaving Design
 - Easy Kleeen Plus
 - Comfort Dry
 - Century Protect
 - Century Color
 - Century White
 - Century Guard
 - Comfort Air
 - Light & Easy Series

Inovasi yang dilakukan memberikan dampak positif yang sangat besar karena memiliki keunggulan-keunggulan yang dapat memberikan nilai tambah pada produk kain. Sehingga dapat menaikkan harga jual untuk meningkatkan keuntungan. Inovasi yang berkelanjutan ini sangat menunjang pembelian kain dari pelanggan agar dapat berkesinambungan.

Produk yang Sudah Dievaluasi Keamanannya Bagi Pelanggan

Perseroan secara berkesinambungan melakukan evaluasi terhadap produk-produknya untuk menjamin keamanan bagi pelanggan. Perseroan melakukan evaluasi dan review setiap 3 bulan sekali terhadap produk yang menggunakan chemical dan bahan pembantu lainnya yang dianggap memiliki risiko. Perseroan juga melakukan pemeriksaan keamanan dan keselamatan yang berhubungan dengan semua bahan kimia, mesin, limbah dan pengelolaannya, lingkungan (air, udara, tanah), material, mutu produk kain jadi.

Perseroan memiliki tanggung jawab untuk memenuhi harapan setiap pelanggan. Oleh karena itu, Perseroan menanamkan prinsip-prinsip yang harus dipenuhi oleh setiap karyawan, diantaranya:

- a. Bekerja sama dengan bagian penjualan dan bagian produksi untuk menciptakan produk yang sesuai keinginan pelanggan.
- b. Melakukan inovasi untuk meningkatkan jenis produk, sehingga mendapatkan pesanan yang konsisten/stabil sepanjang tahun.
- c. Mampu menghasilkan produk akhir sesuai permintaan pasar, dengan nilai yang lebih baik dari pesaing.

Innovation and Development of Sustainable Financial Products

To run a sustainable business, the Company innovates in its production process and in its products. In the production process, the Company applies RCS as a chain of custody standard to track recycled raw materials through the supply chain which verifies the presence and amount of recycled materials in the final product. The Company also continues to innovate so that the products offered have added value for customers. The innovations made to its products are as follows:

- 1. Product development with a mixture of special yarns to produce softer products, which looks like linen or wool. The fabric products have a stretch function and have the function of reducing electric induction for industrial users.*
- 2. Development of products that have functions such as anti-wrinkle, anti-bacterial, anti-odor, easy to clean, anti-water and others that have added value.*
- 3. New product developments, including:*
 - Basic Weaving Design*
 - Dobby Weaving Design*
 - Easy Kleeen Plus*
 - Comfort Dry*
 - Century Protect*
 - Century Color*
 - Century White*
 - Century Guard*
 - Comfort Air*
 - Light & Easy Series*

The innovations made have a very large positive impact because they have advantages that can add value to fabric products. So it can increase the selling price to increase profits. This continuous innovation greatly supports the purchase of fabric from customers so that it can be sustainable

Products whose safety have been evaluated for customers

The Company continuously evaluates its products to ensure safety for customers. The Company evaluates and reviews every 3 months on products that use chemicals and other auxiliary materials that are considered to have risks. The Company also conducts security and safety checks related to all chemicals, machinery, waste and their management, environment (water, air, soil), materials, and quality of finished fabric products.

The Company also has a responsibility to meet the expectations of each customer. Therefore, the Company instills principles that must be met by every employee, including:

- a. Working closely with sales and production departments to create products according to customer requirements.*
- b. Innovating to increase product types, so as to get consistent/stable orders throughout the year.*
- c. Producing final products according to market demand, with better value than competitors.*

- d. Menciptakan produk yang memiliki nilai tambah dengan mempertimbangkan serat dan bahan kimia yang aman.
- e. Memiliki target untuk mengganti kapas semaksimal mungkin dengan polyester.
- f. Meningkatkan keterampilan dan pengetahuan tim R & D melalui pelatihan.

d. Creating products that have added value by considering safe fibers and chemicals.

e. Targeting to replace cotton as much as possible with polyester.

f. Improving the skills and knowledge of the R&D team through training.

Sebagai wujud keseriusan Perseroan dalam menciptakan produk, Perseroan menjalankan kegiatan proses produksinya sesuai standar internasional. Perseroan menerapkan ISO 9001 : 2015 untuk memberikan jaminan mutu. Perseroan juga telah mendapatkan sertifikasi standar 100 by OEKO-TEX® untuk memastikan bahwa produknya tidak merusak kesehatan manusia, saat bersentuhan dengan kulit. Perseroan juga saat ini telah menggunakan bahan recycle yang ramah lingkungan dan menerapkan RCS.

As a manifestation of the Company's seriousness in creating products, the Company performs its production process activities according to international standards. The Company implements ISO 9001: 2015 to provide quality assurance. The Company has also obtained the 100 standard certification by OEKO-TEX® to ensure that its products do not damage human health when in contact with the skin. The Company is also currently using environmentally friendly recycled materials and implementing RCS.

Dampak Produk Keuangan Berkelanjutan

Hingga saat ini, produk-produk Perseroan tidak memiliki dampak negatif. Hal ini juga sudah dibuktikan dengan sertifikasi STANDARD 100 by OEKO-TEX® yang memberikan gambaran bahwa produk Perseroan aman secara ekologis. Namun, Perseroan tetap secara rutin melakukan evaluasi setiap 3 (tiga) bulan sekali. Dampak positif lainnya adalah selalu memberikan kepuasan terhadap pelanggan.

Impact of Sustainable Financial Products

To date, the Company's products have not had a negative impact. This has also been proven by the STANDARD 100 certification by OEKO-TEX®, which shows that the Company's products are ecologically safe. However, the Company still regularly evaluates every 3 (three) months. Another positive impact is that the Company always provides customer satisfaction.

Jumlah Produk yang Ditarik Kembali

Pada tahun buku 2021 terdapat produk yang ditarik kembali karena ada cacat pada kain seperti benang timbul pada permukaan kain, warna pada kain belang atau warna tidak sesuai dengan keinginan pelanggan. Namun, permasalahan tersebut telah diselesaikan.

Number of Products Recalled

In the financial year 2021, there were products that were recalled due to defects in the fabric such as embossed threads on the surface of the fabric, the uneven color of the fabric or the color that is not in accordance to the customer's wishes. However, the problems have been resolved.

Survey Kepuasan Pelanggan Terhadap Produk Keuangan Berkelanjutan

Perseroan secara rutin mengevaluasi kinerja pelayanan dan produk yang dihasilkan melalui survey kepuasan pelanggan. Pada tahun buku 2021, hasil survey secara keseluruhan baik dan ada juga kritik-kritik yang dapat menjadi perbaikan untuk masa mendatang.

Customer Satisfaction Survey on Sustainable Financial Products

The Company routinely evaluates the performance of its services and products through customer satisfaction surveys. In the financial year 2021, the survey results stated that customers were quite satisfied with the services and products provided by PT Centex.

Verifikasi Tertulis dari Pihak Independen

Atas pertimbangan tertentu dari manajemen, Perseroan belum menggunakan jasa pihak ketiga yang independen. Namun demikian, Perseroan menjamin bahwa seluruh informasi yang diungkapkan di dalam laporan ini adalah benar, akurat, dan faktual

Written Veriicaion from an Independent Party

Due to certain consideraions from the management, the Company has not used the services of an independent third party. However, the Company guarantees that all information disclosed in this report is true, accurate, and factual.

Tanggapan Terhadap Umpan Balik Laporan Keberlanjutan Tahun Sebelumnya

Laporan keberlanjutan tahun buku 2021 ini merupakan laporan yang pertama kali, sehingga belum ada tanggapan terhadap umpan balik laporan keberlanjutan tahun sebelumnya.

Response on Previous Year's Sustainability Report Feedback

This Sustainability Report of the Financial Year 2021 is the irst sustainability report of the Company so there has been no response to the feedback on the previous year's sustainability report

SURAT PERNYATAAN
ANGGOTA DIREKSI DAN ANGGOTA DEWAN KOMISARIS
TENTANG
TANGGUNG JAWAB ATAS LAPORAN TAHUNAN DAN LAPORAN KEBERLANJUTAN TAHUN BUKU 2021
PT CENTURY TEXTILE INDUSTRY TBK

STATEMENT OF RESPONSIBILITY
MEMBER OF THE BOARD OF DIRECTORS AND MEMBER OF THE BOARD OF COMMISSIONERS
FOR THE 2021 ANNUAL REPORT AND SUSTAINABILITY REPORT OF PT CENTURY TEXTILE INDUSTRY TBK

Kami yang bertanda tangan di bawah ini menyatakan bahwa semua informasi dalam Laporan Tahunan dan Laporan Keberlanjutan PT Century Textile Industry Tbk Tahun Buku 2021, telah dimuat secara lengkap dan bertanggung jawab penuh atas kebenaran isi laporan ini.

Demikian pernyataan ini dibuat dengan sebenarnya.

We, the undersigned below declare that all information presented on the fiscal year 2021 Annual Report and Sustainability Report of PT Century Textile Industry Tbk are completely and properly disclosed and we are fully responsible for its accuracy.

We certify that our statements are true.

Jakarta, 28 Juli 2022 / Jakarta, 28 July 2022

DEWAN KOMISARIS
Board of Commissioners



Suhardi Budiman
Presiden Komisaris
President Commissioner



Hideo Umeki
Komisaris
Commissioner



Satryo Soemantri Brodjonegoro
Komisaris Independen
Independent Commissioner

DIREKSI
Board of Directors



Toshiyuki Takahashi
Presiden Direktur
President Director



Muljadi Budiman
Wakil Presiden Direktur
Vice President Director



Teh Hock Soon
Direktur
Director



Tomoaki Nakajima
Direktur Keuangan
Finance Director



Toshiro Nishihara
Direktur Pemasaran
Marketing Director

LEMBAR UMPAN BALIK
FEEDBACK SHEET

Terima kasih atas kesediaan Bapak/Ibu/Saudara/i untuk membaca Laporan Keberlanjutan 2021 PT Century Textile Industry Tbk. Guna meningkatkan kualitas Laporan Keberlanjutan pada tahun-tahun mendatang, kami berharap kesediaan Bapak/Ibu/ Saudara/i untuk mengisi Lembar Umpan Balik yang telah disiapkan, dan mengirimkannya kembali kepada kami.

Thank you for your willingness to read the 2021 Sustainability Report of PT Century Textile Industry Tbk. In order to improve the quality of the Sustainability Report in the coming years, we hope that you will be willing to fill out the Feedback Sheet and send it back to us.

Laporan Keberlanjutan ini telah memberikan informasi mengenai berbagai hal yang telah dilaksanakan PT Century Textile Industry Tbk dalam pemenuhan tanggung jawab sosial perusahaan.

This Sustainability Report has provided information about various things that have been implemented by PT Century Textile Industry Tbk in fulfilling corporate social responsibility.

setuju / agree tidak setuju / disagree tidak tahu / don't know

Materi dalam Laporan Keberlanjutan ini termasuk data dan informasi yang disajikan mudah dimengerti dan dipahami.
The material in this Sustainability Report, including the data and information presented, is easy to understand.

setuju / agree tidak setuju / disagree tidak tahu / don't know

Materi dalam Laporan Keberlanjutan ini, termasuk data dan informasi yang disajikan sudah cukup lengkap.
The material in this Sustainability Report, including the data and information presented, is quite complete.

setuju / agree tidak setuju / disagree tidak tahu / don't know

Materi dalam Laporan Keberlanjutan ini, termasuk data dan informasi yang disajikan dapat dipertanggungjawabkan kebenarannya.
The material in this Sustainability Report, including the data and information presented, can be justified.

setuju / agree tidak setuju / disagree tidak tahu / don't know

Bagaimana dengan tampilan Laporan Keberlanjutan ini, baik dari isi, desain dan tata letak, serta foto-foto?
How about the appearance of this Sustainability Report, in terms of content, design, layout, and photos?

sudah baik / good kurang baik / poor tidak tahu / don't know

Informasi apa saja yang dirasakan bermanfaat dari Laporan Keberlanjutan ini?
What information do you find useful from this Sustainability Report?

.....
.....

Informasi apa saja yang dirasakan kurang bermanfaat dari Laporan Keberlanjutan ini?
What information do you find less useful from this Sustainability Report?

.....
.....

8. Informasi apa saja yang dirasakan kurang dan harus dilengkapi dalam Laporan Keberlanjutan mendatang?

What information do you feel is lacking and should be included in future Sustainability Reports?

.....
.....

Profil Anda

Your Profile

Nama lengkap :
Full Name

Institusi/Perusahaan :
Institution/Company

Email :

Identifikasi Pemangku Kepentingan : Pemerintah / LSM / Masyarakat / Lainnya (.....)
Identification of Stakeholders : Government / NGO / Community / Others (.....)

Mohon formulir ini dapat dikirimkan kembali kepada :
Please send this form back to:

PT Century Textile Industry Tbk
Jl. Raya Bogor KM 27,
Kelurahan Ciracas, Kecamatan Ciracas,
Jakarta Timur

INDEKS POJK NO. 29/POJK.04/2016
POJK INDEX 29/POJK.04/2016

No.	Deskripsi Description	Hal Page
1	Ikhtisar Data Keuangan Penting Important Financial Data Highlight	2
2	Informasi Saham Stock Information	7
3	Laporan Direksi Report From The Board of Directors	39
4	Laporan Dewan Komisaris Report From The board of Commissioners	36
5	Profil Emiten atau Perusahaan Publik Profile of Issuer or Public Company	10
	• Nama Emiten atau Perusahaan Publik Name of Issuer or Public Company	11
	• Akses terhadap Emiten atau Perusahaan Publik Access to Issuer or Public Company	11
	• Riwayat Singkat Emiten atau Perusahaan Publik Brief History of Issuer or Public Company	10
	• Visi & Misi Emiten atau Perusahaan Publik Vision and Mission of Issuer or Public Company	13
	• Kegiatan Usaha menurut Anggaran Dasar Business Activities According to the Article of Association	21
	• Struktur Organisasi Emiten atau Perusahaan Publik Organizational Structure of Issuer or Public Company	34
	• Profil Direksi Profile of The Board of Directors	22
	• Profil Dewan Komisaris Profile of The Board of Commissioners	18
	• Perubahan susunan Anggota Direksi / Dewan Komisaris Changes in The Composition of The Members of The Board of Commissioners and Board of Directors	38 & 43
	• Jumlah Karyawan berdasarkan Pendidikan, Usia, Jabatan, Jenis Kelamin & Status Number of Employees based on Education, Age, Position, Gender & Employment Status	32 - 33
	• Nama Pemegang Saham dan Persentase Kepemilikan Name of Shareholders and Ownership Percentage	27
	• Informasi Mengenai Pemegang Saham Utama dan Pengendali Information of Major and Controlling Shareholders	28
	• Nama Entitas Anak dan atau Perusahaan Asosiasi Name of Subsidiaries or Associated Companies	31

No.	Deskripsi Description	Hal Page
	<ul style="list-style-type: none"> • Kronologis Pencatatan Saham Share Listing Chronology 	30
	<ul style="list-style-type: none"> • Kronologis Pencatatan Efek Securities Listing Chronology 	30
	<ul style="list-style-type: none"> • Nama dan alamat Lembaga / Profesi penunjang Pasar Modal Name and Address of Supporting Institutions/Professionals of Capital Market 	31
	<ul style="list-style-type: none"> • Profesi Penunjang yang Memberikan Jasa secara berkala Supporting Professionals Providing Services Regularly 	31
	<ul style="list-style-type: none"> • Penghargaan Appreciation 	16
6	Analisa Dan Pembahasan Manajemen Management Discussion and Analysis	45
	<ul style="list-style-type: none"> • Tinjauan Operasi per Segmen Operasi Operation Review per Segment 	46
	<ul style="list-style-type: none"> • Kinerja Keuangan Komprehensif Comprehensive Financial Performance 	47
	<ul style="list-style-type: none"> • Kemampuan Membayar Hutang Debt Repayment Capacity 	56
	<ul style="list-style-type: none"> • Tingkat Kolektibilitas Collectability Level 	56
	<ul style="list-style-type: none"> • Struktur Modal Capital Structure 	57
	<ul style="list-style-type: none"> • Ikatan Material untuk Investasi Barang Modal Material Bond for Capital Goods Investment 	57
	<ul style="list-style-type: none"> • Realisasi Investasi Barang Modal (tahun buku terakhir) Realization of Capital Goods Investment (latest fiscal year) 	58
	<ul style="list-style-type: none"> • Informasi dan Fakta Material yang terjadi setelah Laporan Akuntan Material Information and Facts Occurring after Accountant's Report 	58
	<ul style="list-style-type: none"> • Prospek Usaha Business Prospects 	62
	<ul style="list-style-type: none"> • Perbandingan Target VS Realisasi pada tahun buku Comparison of Target vs Realization in Fiscal Year 	56
	<ul style="list-style-type: none"> • Target/Proyeksi 1 tahun mendatang Targets/Projections for the Next 1 Year 	63
	<ul style="list-style-type: none"> • Aspek Pemasaran Marketing Aspects 	60
	<ul style="list-style-type: none"> • Uraian mengenai Dividen 2 tahun terakhir Review of Dividend of the Last 2 Years 	59
	<ul style="list-style-type: none"> • Realisasi Penggunaan Dana Hasil Penawaran Umum Realization of the Use of Public Offering Proceeds 	60
	<ul style="list-style-type: none"> • Informasi Material (tentang investasi, dll) Material Information (concerning investment, etc.) 	58

No.	Deskripsi Description	Hal Page
	<ul style="list-style-type: none"> Perubahan Ketentuan Peraturan Perundang-undangan yang Berpengaruh Kepada Emiten dan atau Perusahaan Public Amendments to the Laws and Regulations Affecting the Issuer and or Public Company 	60
	<ul style="list-style-type: none"> Perubahan Kebijakan Akuntansi dan dampaknya terhadap Emiten dan atau Perusahaan Publik Amendments to Accounting Policies and Its Impact to The Issuer and or Public Company 	60
7	Tata Kelola Emiten dan atau Perusahaan Publik Issuer and or Public Company Governance	65
	<ul style="list-style-type: none"> RUPS GMS 	72
	<ul style="list-style-type: none"> Direksi The Board of Directors 	78
	<ul style="list-style-type: none"> Dewan Komisaris The Board of Commissioners 	74
	<ul style="list-style-type: none"> Nominasi dan Remunerasi Direksi dan Dewan Komisaris Nomination and Remuneration of Board of Director and Board of Commissioners 	85
	<ul style="list-style-type: none"> Dewan Pengawas Syariah Shariah Supervisory Board 	-
	<ul style="list-style-type: none"> Komite Audit Audit Committee 	82
	<ul style="list-style-type: none"> Komite lain yang dimiliki Emiten dan atau Perusahaan Publik Other Committees of the Issuer and or Public Company 	85
	<ul style="list-style-type: none"> Sekretaris Perusahaan Corporate Secretary 	86
	<ul style="list-style-type: none"> Unit Audit Internal Internal Audit Unit 	87
	<ul style="list-style-type: none"> Sistem Pengendalian Internal Internal Control System 	89
	<ul style="list-style-type: none"> Sistem Manajemen Risiko Risk Management System 	90
	<ul style="list-style-type: none"> Perkara Penting yang dihadapi Emiten dan atau Perusahaan Publik Important Cases faced by the Issuer and or Public Company 	92
	<ul style="list-style-type: none"> Informasi tentang Sanksi Administrasi Information about Administration Sanctions 	92
	<ul style="list-style-type: none"> Kode Etik Perusahaan Corporate's Code of Ethics 	93
	<ul style="list-style-type: none"> Informasi Mengenai Budaya Perusahaan atau nilai-nilai perusahaan Information about Corporate Culture or Values 	95

No.	Deskripsi Description	Hal Page
	<ul style="list-style-type: none"> • Sistem Pelaporan Pelanggaran (Whistleblowing system) Violation Report System (Whistleblowing system) 	95
	<ul style="list-style-type: none"> • Penerapan atas Pedoman Tata Kelola Perusahaan Terbuka Implementation of The Guideline of Public Corporate Governance 	68
8	Laporan Keuangan Tahunan yang Telah Diaudit Audited Annual Financial Statement	142
9	Surat Pernyataan Anggota Direksi dan Anggota Dewan Komisaris tentang Tanggung Jawab atas Laporan Tahunan dan Laporan Keberlanjutan Statement of Members of Board of Directors and Board of Commissioners on the Responsibility for the Annual Report and Sustainability Report	132

DAFTAR INDEKS POJK NO. 51/POJK.03/2017
POJK INDEX 51/POJK.03/2017

No. Index	Nama Indeks Index Name	Hal Page
	Strategi Keberlanjutan <i>Sustainability Strategy</i>	
A.1	Penjelasan Strategi Keberlanjutan <i>Explanation of Sustainability Strategy</i>	98
	Ikhtisar Kinerja Aspek Keberlanjutan <i>Sustainability Aspect Performance Overview</i>	
B.1	Aspek Ekonomi <i>Economic Aspect</i>	102
B.2	Aspek Lingkungan Hidup <i>Environmental Aspect</i>	102
B.3	Aspek Sosial <i>Social Aspect</i>	103
	Profil Perusahaan <i>Company Profile</i>	
C.1	Visi, Misi dan Nilai Keberlanjutan <i>Vision, Mission and Sustainability Values</i>	9-31
C.2	Alamat Perusahaan <i>Company Address</i>	11
C.3	Skala Usaha <i>Business Scale</i>	17
C.4	Produk, Layanan dan Kegiatan Usaha yang Dijalankan <i>Product, Service and Business Activities Carried Out</i>	12
C.5	Keanggotaan pada Asosiasi <i>Association Membership</i>	13
C.6	Perubahan Emitan dan Perusahaan Publik yang Bersifat Signifikan <i>Significant Organizational Changes</i>	13
	Penjelasan Direksi <i>Explanation of The Board of Directors</i>	
D.1	Penjelasan Direksi <i>Explanation of The Board of Directors</i>	104
	Tata Kelola Keberlanjutan <i>Sustainability Governance</i>	
E.1	Penanggung Jawab Penerapan Keuangan Berkelanjutan <i>PIC of Implementation of Sustainable Finance</i>	109
E.2	Pengembangan Kompetensi Terkait Keuangan Berkelanjutan <i>Competency Development Related to Sustainable Finance</i>	109

No. Index	Nama Indeks Index Name	Hal Page
E.3	Penilaian Risiko atas Penerapan Keuangan Berkelanjutan <i>Risk Assessment on the Implementation of Sustainable Finance</i>	109
E.4	Hubungan dengan Pemangku Kepentingan <i>Relations with Stakeholders</i>	110
E.5	Permasalahan terhadap Penerapan Keuangan Berkelanjutan <i>Problems with the Implementation of Sustainable Finance</i>	113
	Kinerja Keberlanjutan <i>Sustainability Performance</i>	
F.1	Kegiatan Membangun Budaya Keberlanjutan <i>Activities to Build a Culture of Sustainability</i>	114
	Kinerja Ekonomi <i>Economic Performance</i>	
F.2	Perbandingan Target dan Kinerja Produksi, Portofolio, Target Pembiayaan, atau Investasi, Pendapatan dan Laba Rugi <i>Comparison of Production Target and Performance, Portfolio, Financing/Investment Target, Income and Profit and Loss</i>	115
F.3	Perbandingan Target dan Kinerja Portofolio, Target Pembiayaan, atau Investasi pada Instrumen Keuangan atau Proyek yang Sejalan dengan Keuangan Berkelanjutan <i>Comparison of Targets and Performance Portfolio, Financing Targets, or Investments in Financial Instruments or Projects Compatible with Sustainable Finance</i>	115
	Kinerja Lingkungan Hidup <i>Environmental Performance</i>	
	Aspek Umum <i>General Aspect</i>	
F.4	Biaya Lingkungan Hidup <i>Environmental Cost</i>	115
	Aspek Material <i>Material Aspect</i>	
F.5	Penggunaan Material yang Ramah Lingkungan <i>Use of Environmentally Friendly Materials</i>	116
	Aspek Energi <i>Energy Aspect</i>	
F.6	Jumlah dan Intensitas Energi yang Digunakan <i>Amount and Intensity of Energy Used</i>	117
F.7	Upaya dan Pencapaian Efisiensi Energi dan Penggunaan Energi Terbarukan <i>Efforts and Achievements of Energy Efficiency and Use of Renewable Energy</i>	117
	Aspek Air <i>Water Aspect</i>	
F.8	Penggunaan Air <i>Water Usage</i>	117

No. Index	Nama Indeks Index Name	Hal Page
	Aspek Keanekaragaman Hayati <i>Biodiversity Aspects</i>	
	Dampak dari Wilayah Operasional yang Dekat atau Berada di Daerah Konservasi atau Memiliki Keanekaragaman Hayati <i>Impact of the Company's Operations in Conservation Areas or Those with Biodiversity</i>	117
F.10	Usaha Konservasi Keanekaragaman Hayati <i>Biodiversity Conservation Efforts</i>	118
	Aspek Emisi <i>Emission Aspects</i>	
F.11	Jumlah dan Intensitas Emisi yang Dihasilkan Berdasarkan Jenisnya <i>Amount and Intensity of Emissions Produced</i>	118
F.12	Upaya dan Pencapaian Pengurangan Emisi yang Dilakukan <i>Emission Reduction Efforts and Achievements</i>	119
	Aspek Limbah Dan Efluen <i>Waste and Effluent Aspects</i>	
F.13	Jumlah Limbah dan Efluen yang Dihasilkan Berdasarkan Jenis <i>Amount of Waste and Effluent Produced</i>	119
F.14	Mekanisme Pengelolaan Limbah dan Efluen <i>Waste and Effluent Management Mechanism</i>	120
F.15	Tumpahan yang Terjadi <i>Spills</i>	124
	Aspek Pengaduan Terkait Lingkungan Hidup <i>Aspects of Complaints Related to the Environment</i>	
F.16	Jumlah dan Materi Pengaduan Lingkungan Hidup yang Diterima dan Diselesaikan <i>Number and Material of Environmental Complaints Received and Resolved</i>	124
	Kinerja Sosial <i>Social Performance</i>	
F.17	Komitmen untuk Memberikan Layanan atas Produkdan/atau Jasa yang Setara kepada Konsumen <i>Commitment to Provide Service on Equal Products to Customers</i>	124
	Aspek Ketenagakerjaan <i>Employment Aspects</i>	
F.18	Kesetaraan Kesempatan Bekerja <i>Equal Employment Opportunity</i>	124
F.19	Tenaga Kerja Anak dan Tenaga Kerja Paksa <i>Child Labor and Forced Labor</i>	125
F.20	Upah Minimum Regional <i>Regional Minimum Wage</i>	125
F.21	Lingkungan Bekerja yang Layak dan Aman <i>Decent and Safe Working Environment</i>	125

No. Index	Nama Indeks Index Name	Hal Page
F.22	Pelatihan dan Pengembangan Kemampuan Pegawai <i>Employee Training and Capacity Development</i>	126
	Aspek Masyarakat <i>Community Aspects</i>	
F.23	Dampak Operasi Terhadap Masyarakat Sekitar <i>Impact of Operations on Surrounding Communities</i>	126
F.24	Pengaduan Masyarakat <i>Public Complaints</i>	127
F.25	Kegiatan Tanggung Jawab Sosial Lingkungan (TJSL) <i>Environmental & Social Responsibility Activities</i>	127
	Tanggung Jawab Pengembangan Produk/Jasa Berkelanjutan <i>Responsibility for Sustainable Product Development</i>	
F.26	Inovasi dan Pengembangan Produk/Jasa Keuangan Berkelanjutan <i>Innovation and Development of Sustainable Financial Products</i>	130
F.27	Produk/Jasa yang Sudah Dievaluasi Keamanannya bagi Pelanggan <i>Products with Evaluated Customer Safety</i>	130
F.28	Dampak Produk/Jasa <i>Impact of Sustainable Financial Products</i>	131
F.29	Jumlah Produk yang Ditarik Kembali <i>Number of Products Recall</i>	131
F.30	Survei Kepuasan Pelanggan Terhadap Produk dan/atau Jasa Keuangan Berkelanjutan <i>Customer Satisfaction Survey on Sustainable Financial Products</i>	131
	Lain-lain <i>Others</i>	
F.31	Verifikasi Tertulis dari Pihak Independen <i>Written Verification from an Independent Party</i>	131
F.32	Lembar Umpan Balik <i>Feedback Sheet</i>	133
F.33	Tanggapan Terhadap Umpan Balik Laporan Keberlanjutan Tahun Sebelumnya <i>Response on Previous Year's Sustainability Report Feedback</i>	131
F.34	Daftar Indeks POJK 51/POJK.03/2017 <i>POJK Index 51/POJK.03/2017</i>	139